



côte basque
ENCHERES

Lelièvre-Cabarrouy Commissaires-Priseurs

SAMEDI 26 AVRIL 2025

ARTS BASQUES

Œuvres choisies

SAINT-JEAN-DE-LUZ



QUATRE VENTES EXCEPTIONNELLES
VENDREDI 25 AVRIL À 14H
En salle et en Live
XX^e siècle
Lots 1 à 224

SAMEDI 26 AVRIL À 14H
En salle et en Live
ARTS BASQUES
Œuvres choisies
Lots 301 À 552

LUNDI 28 AVRIL À 10H
En salle et en Live
VIVRE AU PAYS BASQUE
Arts populaires, décoratifs et graphiques
Lots 601 À 761

LUNDI 28 AVRIL À 14H
En salle et en Live
Pablo TILLAC,
Dernières œuvres d'atelier et à divers
Lots 801 À 969

Frais de vente volontaire : 24 % TTC
(Commission Drouot Live 1,8 % - interencheres.com 3,6 % TTC en sus)

VENTES AUX ENCHÈRES PUBLIQUES
SAINT-JEAN-DE-LUZ

8, rue Dominique Larréa - ZA Layatz - 64500 SAINT-JEAN-DE-LUZ
Tél +33 (0)5 59 23 38 53 - contact@cotebasqueencheres.com

Catalogue en ligne sur www.cotebasqueencheres.com

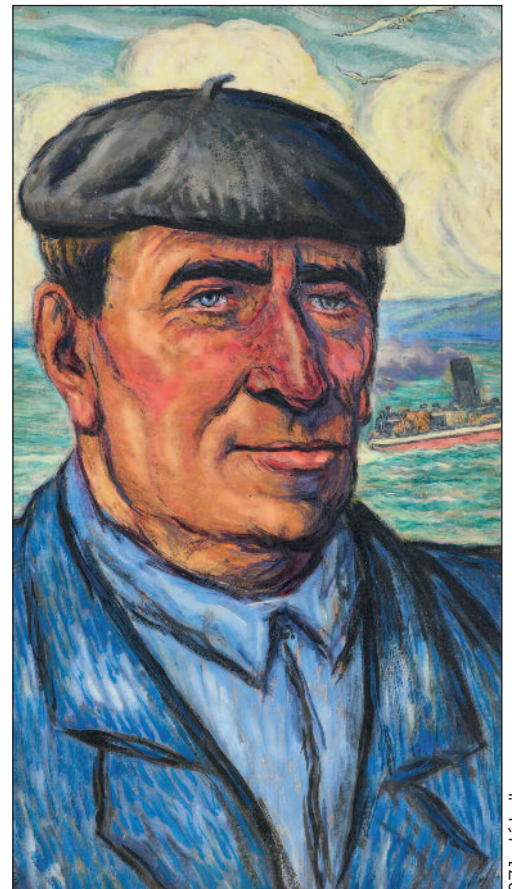
EXPOSITIONS PUBLIQUES

Mercredi 23 avril de 10h à 12h30 et de 14h à 18h
Jeudi 24 avril de 10h à 12h30 et de 14h à 18h
Vendredi 25 avril de 9h30 à 11h

EXPERT

ARTS DÉCORATIFS DU XX^e SIÈCLE
Emmanuel EYRAUD
tél : +33 (0)6 07 83 62 43
Eyraud.expert@free.fr
Lots : 79, 89, 109 et 388.

 **INTERENCHERES** LIVE  **DROUOT.com**
Live



871 détail

COMMISSAIRES-PRISEURS HABILITÉS
Florence CABARROUY-LELIÈVRE
Arnaud LELIÈVRE



304

301. École FRANÇAISE du XIX^e siècle

Biarritz, la grande plage, 1880
Aquarelle monogrammée A. G. et datée en bas à gauche.
22 x 64 cm 200 / 300 €

302. École NAÏVE vers 1900

Le Palais et le phare de Biarritz, vers 1880-1900
Huile sur toile non signée.
54 x 81 cm 150 / 200 €
Provenance : Collection Yves Gastou, Biarritz.

303. Henry CARO-DELVAILLE (1876-1928)

Nu à la Toilette
Huile sur toile signée en haut à gauche
65 x 54 cm 1 000 / 1 500 €

304. Jean-Jacques ALBAN de LESGALLERY (1808-1855)

Biarritz, Le Port Vieux, 1858
Grande gouache et aquarelle signée et datée en bas à gauche.
47 x 91 cm 5 000 / 6 000 €
(Légère déchirure en haut en bordure)

305. Pierre BIBAL (1847-1898)

San Juan de Pasajes, 1888
Huile sur toile signée et datée en bas à gauche.
43 x 55 cm 600 / 800 €
(Restaurations)

306. Denis ETCHEVERRY (1867-1950)

Marché à Ségovie, 1902
Huile sur toile signée et datée en bas à droite.
42 x 66 cm 2 000 / 3 000 €



306



305



301

307. **Gustave COLIN (1828-1910)**

Novillada en Biscaye

Huile sur toile signée en bas à droite.

Vers 1885-1890

100 x 81 cm

10 000 / 15 000 €

Provenance : Vente Christie's New-York, le 24 octobre 2007, lot 219.



308. **Gustave COLIN (1828-1910)**

Le Bouvier en tenue de cérémonie

Huile sur toile signée en bas à droite

65 x 54 cm

(Entoilé)

Cadre en bois doré à frise d'oves

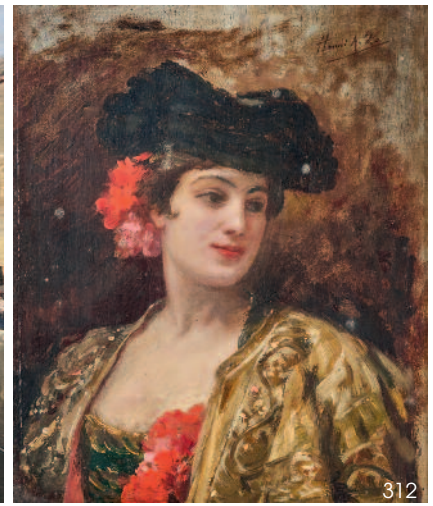
5 000 / 8 000 €



311



310



312



315



313

309. Gustave COLIN (1828-1910)

Ferme Basque en été
Huile sur panneau signée en bas à droite.
36 x 48 cm

300 / 500 €

310. Gustave COLIN (1828-1910)

Bords de Pasajes animés
Huile sur panneau d'acajou signée en bas à gauche
32 x 41 cm

1 000 / 1 500 €

311. Gustave COLIN (1828-1910)

Femme en mantille et rose rouge
Huile sur panneau signée en haut à droite
27,5 x 24 cm

500 / 600 €

312. Henri Achille ZO (1873-1933)

Portrait d'une Espagnole
Huile sur panneau signée en haut à droite
27 x 21,5 cm

500 / 600 €

313. Henri Achille ZO (1873-1933)

Scène de marché
Huile sur toile signée en bas à droite, située et datée Cordoba 1905.
33 x 22 cm

500 / 600 €

314. Henri-Achille ZO (1873-1933)

Danseuses et marins - Projet d'illustration (Aziyadé de Pierre Loti ?)
Aquarelle et gouache, sur papier calque monogrammé en bas à gauche.
14 x 10 cm

300 / 500 €

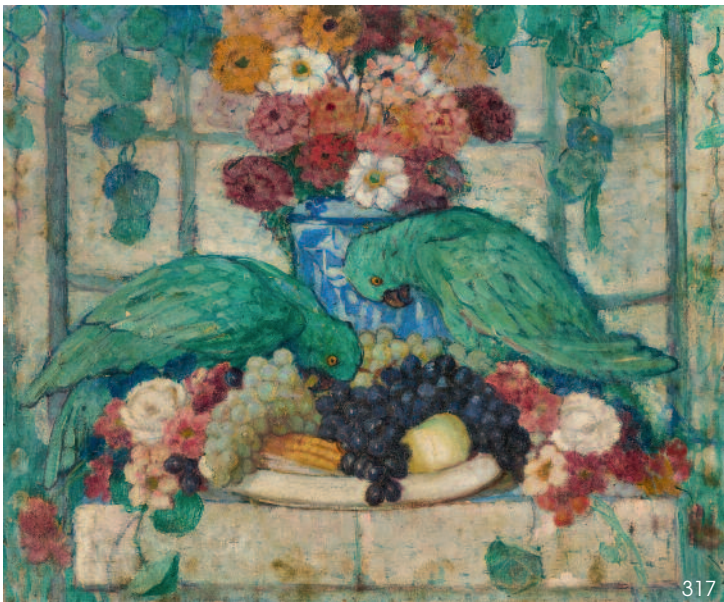
315. Henri Achille ZO (1873-1933)

Alguazils et Toreros devant les arènes
Huile sur toile signée en bas à droite.
65 x 81 cm

6 000 / 8 000 €



309



316. Marie GARAY (1861-1953)
Portrait d'enfant au calot, 1887
 Pastel signé et daté en bas à gauche.
 53,5 x 44 cm

500 / 800 €

317. Clémentine Héliène DUFAU (1869-1937)
Coupe de raisins avec perroquets verts
 Huile sur toile

54 x 65 cm

1 500 / 2 000 €

Provenance : D'un ensemble d'oeuvres de l'artiste, transmises sur deux générations. Ces tableaux auraient été donnés par Clémentine Héliène Dufau en paiement de travaux commandés par elle.

318. Clémentine Héliène DUFAU (1869-1937)

Coupe de fruits avec perroquets sur fond jaune

Huile sur toile, étiquette de fourniture de châssis "A. Grezy à Bordeaux"

54 x 65 cm

1 500 / 2 000 €

Provenance : D'un ensemble d'oeuvres de l'artiste, transmises sur deux générations. Ces tableaux auraient été donnés par Clémentine Héliène Dufau en paiement de travaux commandés par elle.

319. Eugène HUC (1891-1979)

Harmonie noire et jaune

Huile sur toile marouflée, signée en bas à gauche, contresignée et titrée au dos.

34 x 26 cm

150 / 200 €

Né à Bayonne, élève de J. P. Laurens, et D. Etcheverry, il devient conservateur du Musée Bonnat en 1939, fonction qu'il exerce jusqu'en 1947. Après la Seconde Guerre mondiale, il est membre du conseil d'administration du Salon d'hiver.

320. École Basque vers 1910-1920

Élégante à l'ombrelle regardant la côte

Huile sur toile signée "h. Paul" en bas à droite, et annotée sur le châssis "Mme Dupuy à Saint-Jean-de-Luz".

45 x 90 cm

500 / 800 €



318



316



320



324



321



322



323



325

321. Gabriel ROBY (1878-1917)

Coucher de soleil à marée basse

Huile sur toile signée et située Bidart 1907 en bas à gauche, et signée, située Guéthary et titrée au dos.

46 x 55 cm

1 000 / 1 500 €

Alors que commence tout juste le XX^e siècle, Gabriel Roby nous propose ici une œuvre d'une incroyable modernité, proche du fauvisme mais déjà dans une démarche vers l'abstraction.

322. Gabriel ROBY (1878-1917)

Après la pluie, Guetaria

Aquarelle signée, située et datée 1908, et titrée au dos

18 x 24,5 cm

300 / 40 €0

323. Gabriel ROBY (1878-1917)

Couchant sur la mer, Guetaria

Aquarelle signée, située et datée 1908 en bas à droite et titrée au dos

13 x 18 cm

150 / 200 €

324. Gabriel DELUC (1883-1916)

Femmes devant la Rhune

Huile sur toile marouflée sur carton signée en bas à gauche.

54 x 64 cm

3 000 / 5 000 €

325. Gabriel DELUC (1883-1916)

Falaise à Saint-Jean-de-Luz ou la Pile d'assiettes

Huile sur toile signée et datée 1911 en bas à droite.

65 x 54 cm

2 500 / 3 000 €



329



330



328



331



331



331

326. Romana ARREGUI (1875-1932)

Vieille femme au foulard
Huile sur panneau signée en bas à droite
27 x 22 cm
Dans un cadre en bois doré avec cartouche

150 / 200 €

327. Romana ARREGUI (1875-1932)

Vieille femme avec lunettes et capuchon
Huile sur carton fort signée en bas à gauche
28 x 23 cm
Dans un cadre en bois doré

150 / 200 €

328. École BASQUE du début du XX^e siècle

Couple devant un paysage
Huile sur toile signée en bas à gauche (non identifiée) et datée 1914
85 x 70 cm
(Restaurations)

800 / 1 200 €

329. Ramón DE ZUBIAURRE (1882-1969)

Le Pêcheur Basque
Huile sur toile
55 x 33,5 cm

1 500 / 2 000 €

330. Angel CABANAS OTEIZA (1875-1964)

Le vieux marin à la veste rouge
Huile sur toile signée en bas à gauche
75 x 65 cm

2 000 / 3 000 €

331. Angel CABANAS OTEIZA (1875-1964) & Laborde - Labayen, Tolosa (éd.)
SUITE DE SIX LITHOGRAPHIES en couleurs représentant des scènes de vie au Pays Basque (*Sortie d'Eglise, Txistulari, La vieille, Rendez-vous à la Cidrierie, Conversation au bar, Basques allant à la messe*).
9,8 x 13,2 cm (à vue)

600 / 800 €

332. Mauricio KAPEROTXIPI (1901-1997)

Enfants au panier de pommes
Huile sur toile signée en bas à droite.
61 x 50 cm

2 000 / 3 000 €



331



332



333



335

333. Eugène FOREL (1858-1938)

Fontarabie, Calle mayor, Calle Pampinot et Calle de la Tiendas
Trois dessins au crayon et gouache blanche, datés 1905 et 1906
21 x 15 cm chacun

Encadrés en triptyque (rousseurs) 150 / 200 €

334. Miguel EGUILUZ (né en 1934)

Plage de Sopelana, Biscaye
Huile sur panneau signée en bas à droite et titrée au dos
14 x 19 cm

150 / 200 €

335. Jose Mari APEZETXEA (1927-2017)

Gorramendi sous la neige (Vallée du Baztan)
Huile sur panneau signée en bas à gauche, titrée et signée au dos
65 x 81 cm

800 / 1 200 €

336. Marisa ROESSET Y VELASCO (1904-1976)

Le marin Basque, 1929
Huile sur toile signée et datée en bas à gauche, tampons de fournisseur de toile de Madrid sur le châssis.
120 x 90 cm
Dans un beau cadre en chêne sculpté de guirlandes de laurier du XIX^e siècle, occultant la toile sur 7 cm à droite.

20 000 / 30 000 €

Exposition : Madrid, Musée des Beaux-Arts, 1929.

Née dans une famille d'artistes où les femmes s'illustrent tout particulièrement, Marisa Roëssel commence très tôt la peinture et entre à l'école des Beaux-Arts de San Fernando où elle côtoie comme professeurs Fernando Álvarez de Sotomayor, José María López Mezquita et Daniel Vázquez Díaz, et comme camarades Salvador Dalí, Victorina Durán et Lucía Sánchez Saornil.

A l'âge de 20 ans, elle est remarquée à l'exposition nationale des Beaux-Arts à Madrid avec un Autoportrait acquis par le Musée d'Art Moderne. Le portrait restera son genre de prédilection et fera toute sa notoriété. Elle obtient ainsi des récompenses pour ses œuvres exposées en 1924 et 1929 au Musée d'Art Moderne de Madrid.

Jusqu'à la guerre civile de 1936, elle expose très régulièrement dans toutes les grandes manifestations internationales en Espagne et sa peinture est très appréciée. Elle entre à l'Association des Artistes Basques de Bilbao, enseigne la peinture et a comme élève Menchu Gal.

Après la guerre civile espagnole, elle empreinte davantage à l'académisme et aux sujets religieux et continue d'être une figure majeure des artistes féminines espagnoles.

Ces œuvres sont présentes dans les collections du Musée d'Art Moderne Reina Sofia de Madrid, le Musée d'art moderne de Barcelone, ou encore au Musée du Prado, entre autres.

Notre tableau est particulièrement fort. Il fut exposé à Madrid en 1929 et contribua à la renommée de l'artiste âgée seulement de 25 ans. Le format choisi est tout à fait ambitieux. Le cadrage serré et en plongée, mêlé à un dessin cubisant, donnent une grande modernité à cette œuvre. Le mouvement et la force rendus au marin procure une certaine dynamique à ce portrait. La douceur des couleurs et le soin apporté au traitement du visage sont la marque du talent de Marisa Roëssel. On ne peut être que captivé par la présence de cette œuvre !

337. Francisco RODRÍGUEZ CLEMENT (1861-1956)

Aficionada
Huile sur toile signée en bas à gauche
81 x 65 cm

2 000 / 3 000 €



337





348

338. D'après José ARRUE (1885-1977)

Sortie de l'Église
Lithographie en couleurs, signée en bas à gauche dans la planche.
34,5 x 47,5 cm (Belle fraîcheur) 300 / 400 €

339. D'après José ARRUE (1885-1977)

Force Basque - les bûcherons
Lithographie en couleurs, signée en bas à gauche dans la planche.
29 x 42 cm
Encadrée sous verre 300 / 400 €

340. D'après José ARRUE (1885-1977)

Partie de cartes dans la Cidrerie, n° 9 de la suite
Lithographie en couleurs, signée en bas à gauche dans la planche.
À vue 28 x 42 cm
Pleine marge 47,5 x 61,5 cm 300 / 400 €

341. D'après José ARRUE (1885-1977)

Fête Basque, n° 10 de la suite
Lithographie en couleurs, signée en bas à gauche dans la planche.
À vue 28 x 42 cm
Pleine marge 47,5 x 61,5 cm 300 / 400 €

342. D'après José ARRUE (1885-1977)

Le jeu de quilles, n° 6 de la suite
Lithographie en couleurs, signée en bas à gauche dans la planche.
À vue 28 x 42 cm
Pleine marge 47,5 x 61,5 cm
(Petites déchirures en marges) 300 / 400 €



349

343. D'après José ARRUE (1885-1977)

Le marché aux cochons, n° 4 de la suite
Lithographie en couleurs, signée en bas à gauche dans la planche.
À vue 28 x 42 cm
Pleine marge 47,5 x 61,5 cm
(Pliures et traces d'humidité en marge à droite) 300 / 400 €

344. D'après José ARRUE (1885-1977)

La sortie de l'Église, n° 2 de la suite
Lithographie en couleurs, signée en bas à gauche dans la planche.
À vue 28 x 42 cm
Pleine marge 47,5 x 61,5 cm 300 / 400 €

345. D'après José ARRUE (1885-1977)

Les Chanteurs Basques, n° 8 de la suite
Lithographie en couleurs, signée en bas à gauche dans la planche.
À vue 28 x 42 cm
Pleine marge 47,5 x 61,5 cm 300 / 400 €

346. D'après José ARRUE (1885-1977)

Romeria ou fête Basque, n° 1 de la suite
Lithographie en couleurs, signée en bas à gauche dans la planche.
À vue 28 x 42 cm
Pleine marge 47,5 x 61,5 cm
(Petites griffures en marges) 300 / 400 €

347. D'après José ARRUE (1885-1977)

La Ronde Basque, n° 3 de la suite
Lithographie en couleurs, signée en bas à gauche dans la planche.
À vue 28 x 42 cm
Pleine marge 47,5 x 61,5 cm 300 / 400 €

348. D'après José ARRUE

BOUTEILLE cylindrique en porcelaine à décor imprimé de l'âtre familiale et des soins au cochon. Signé dans le décor.
Haut. 23 cm 40 / 60 €

349. José ARRUE (1885-1977)

Fête de Village et Fandango
ÉVENTAIL à feuille pliée et gouachée, signée en bas à gauche, brins en écaille.
Long. brin 21,5 cm
Dans un cadre à la forme.
(Petites traces de pliures et frottements) 2 000 / 3 000 €



338



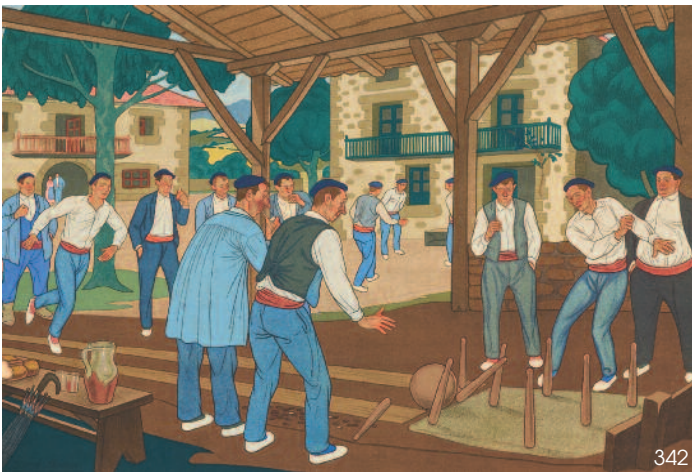
339



340



341



342



343



345



346



350. Ramiro ARRUE (1892-1971)

Marin à la barre, vers 1928

Huile sur carton fort signée en bas à droite, contrecollé sur panneau
46 x 38 cm 15 000 / 20 000 €

Provenance : Ancienne collection de Pierre Benech (1893-1960).

Officier de marine, né à Bayonne et inhumé à Bidart, il épouse en 1927, Jacqueline "Pita" de Vergès (1895-1983), elle aussi originaire de la région. Pierre Benech fut en poste à Hendaye en 1919, comme commandant du groupe des chasseurs sur la Bidassoa. Ami de Maritxu Baignol (1897-1980), cette dernière lui aurait fait rencontrer Ramiro Arrue. En 1929, le capitaine Benech est nommé Attaché Naval à Buenos Aires auprès des ambassadeurs de France en Argentine, au Chili, au Brésil et en Uruguay comme un écho au voyage des frères Arrue dont il est question plus bas. Éminent officier de Marine, il est fait commandeur de la Légion d'Honneur en 1946.

Le dessin préparatoire de cette œuvre figure dans un carnet de dessins réalisés en 1928 lors du voyage de Ramiro Arrue en Amérique du Sud. Il part en effet vers l'Argentine et l'Uruguay, entre mai et décembre, avec son frère José, pour exposer à Buenos Aires, Cordoba, Montevideo et Rosario. Il effectue le voyage à bord de l'Atxerri Mendi armé par son mécène La Sota et Aznar. Il peint quelques œuvres sur le bateau et se



Photographie de Ramiro Arrue le représentant à la barre sur l'Atxerri Mendi, 1928.



Photographie de Ramiro Arrue annotée de sa main au dos représentant son frère José sur le pont de l'Atxerri Mendi, 1928.

passionne pour son équipage. Une photo de Ramiro Arrue le représente lui-même exactement dans la même position. Par ailleurs, une autre photographie annotée au dos par Ramiro représente son frère José en tenue de travail sur le pont de leur bateau. Il est difficile d'identifier avec certitude le personnage représenté ici. Il pourrait tout autant être un autoportrait, le portrait de son frère José ou bien celui d'un membre de l'équipage, dont on sait par ailleurs que Ramiro Arrue a fait plusieurs croquis.

Ce voyage fut une grande expédition pour les deux frères. Leur correspondance avec Alberto et la famille restés en Europe est bien documentée. Leur départ de Bilbao fut l'occasion d'un grand hommage de leurs amis peintres à la Sociedad Billbaina. Là-bas, les deux frères sont également accueillis en grandes pompes par la critique et surtout la communauté Basque d'Amérique Latine. Ramiro écrit cependant à son frère Alberto qu'ils n'ont vendu que peu d'œuvres. Mais un voyage en Amérique est toujours une aventure extraordinaire. José illustre ainsi pour le journal Basque *La Razon*, "l'histoire comique de Pachi Gogorra et son voyage en Amérique (28 octobre 1928 et 21 juin 1929)", visiblement inspirée de son expérience.

Bibliographie : Jose Antonio Larrinaga, *Los Cuatro Arrue artistas vascos*, Bilbao, 1990, p. 105 à 108 et 160.



351



352



353



354



355



357



356



358

- 351. Ramiro ARRUE (1892-1971)**
Maisons et collines Basques
 Huile sur panneau signée en bas à gauche.
 22 x 27 cm 3 000 / 5 000 €
- 352. Ramiro ARRUE (1892-1971)**
Bielle, le lavoir Coarraze
 Huile sur panneau signée en bas à gauche.
 22 x 27 cm 3 000 / 5 000 €
 Une œuvre de sujet similaire conservée dans la collection Maria de Isasi au Cap-d'Ail.
- 353. Ramiro ARRUE (1892-1971)**
Collines et maisons en Pays Basque
 Huile sur isorel signée en bas à gauche.
 22 x 27 cm 2 500 / 3 000 €
- 354. Ramiro ARRUE (1892-1971)**
Paysage souletin sous les cîmes
 Huile sur panneau signée en bas à droite
 22 x 27 cm 2 500 / 3 000 €
- 355. Ramiro ARRUE (1892-1971)**
Paysage souletin en automne
 Huile sur panneau signée en bas à droite
 22 x 27 cm 2 500 / 3 000 €
- 356. Ramiro ARRUE (1892-1971)**
Rivière et collines au Pays Basque
 Huile sur panneau signée en bas à droite
 27 x 22 cm 2 500 / 3 000 €
- 357. Ramiro ARRUE (1892-1971)**
Ferme Basque devant la Rhune
 Huile sur carton signée en bas à gauche
 22 x 27 cm 2 000 / 3 000 €
- 358. Ramiro ARRUE (1892-1971)**
Les Trois Couronnes avec San Marcial et son ermitage, depuis Irun
 Huile sur papier signée en bas à gauche
 22 x 25,5 cm 2 000 / 3 000 €
 Offert par l'artiste en janvier 1960, pour le mariage de la fille de son ami Elias de Gallastegi, figure du nationalisme Basque.



359. Ramiro ARRUE (1892-1971)

Sare

Huile sur panneau signée en bas à gauche, signée sur étiquette au dos avec titre et n°18.

38 x 46 cm

8 000 / 12 000 €

Bibliographie : *La Gran Enciclopedia Vasca*, vol. VII - fascicule 68, reproduit p. 254.

360. Ramiro ARRUE (1892-1971)

L'Église de Bariatou

Huile sur panneau signée en bas à gauche

39 x 46 cm

Cadre d'origine (à refixer)

4 000 / 6 000 €

361. Ramiro ARRUE (1892-1971)

Jeune femme au balcon et marin Basque passant

Aquarelle monogrammée en bas à droite et titrée signe du balcon (?) en marge

32 x 21 cm

2 000 / 3 000 €

362. Ramiro ARRUE (1892-1971)

Danseuse de Fandango

Crayon et aquarelle, monogrammé

Sur un papier des éditions Delmas avec tampon "atelier R. A."

28 x 22,5 cm

300 / 400 €



363. Ramiro ARRUE (1892-1971)

La Femme assise à la Mantille

Fusain signé en bas au centre.

46 x 29 cm

600 / 800 €

364. Ramiro ARRUE (1881-1971)

Bouvier et Porteuse d'eau

Lithographie en couleurs signée.

34 x 43,5 cm

400 / 600 €

365. Ramiro ARRUE (1892-1971)

La porteuse de pegara

Lithographie signée dans la planche et contresignée au crayon en bas à droite

39 x 31 cm

300 / 400 €

366. Ramiro ARRUE (1892-1971)

Couple de vieux Basques sortant de l'église

Eau-forte et aquarelle.

Épreuve en couleurs sur papier velin monogrammée dans la planche.

Signée et numérotée 6/50.

12,4 x 17,8 cm

(Rousseurs dans les marges)

150 / 200 €



361



362



365



364



366



367



368



369



370



371



372

367. Ramiro ARRUE (1892-1971)

Église de Loporzano près Huesca (Espagne)
Huile sur carton signée en bas à gauche
21 x 26 cm (à vue)

2 500 / 3 000 €

368. Hélène ELISSAGUE dite ELIZAGA (1896-1981)

Église de Loporzano près Huesca (Espagne)
Huile sur panneau signée en bas à droite
22 x 27 cm

1 000 / 1 500 €

La réunion de ces deux oeuvres traitant le même sujet par le maître et son élève, et par ailleurs amis, est une intéressante curiosité. L'angle de vue et les couleurs attestent que ces deux œuvres ont été peintes au même moment, lors d'une excursion dans le nord de l'Espagne. La comparaison des deux peintures permet d'appréhender le sens du dessin synthétique ou épris de détails, et la maîtrise des couleurs et la pose des aplats.

369. Hélène ELISSAGUE dite ELIZAGA (1896-1981)

Le Fort de Socoa
Huile sur panneau signée en bas à droite.
37,5 x 45 cm

2 500 / 3 000 €

370. Hélène ELISSAGUE dite ELIZAGA (1896-1981)

Saint-Jean-de-Luz, port à marée basse
Huile sur carton signée en bas à gauche
32 x 40 cm

1 500 / 2 000 €

371. Hélène ELISSAGUE dite ELIZAGA (1896-1981)

Fermes au Pays Basque
Huile sur panneau signée en bas à droite.
19 x 24 cm
(Petit éclat au panneau dans l'angle inférieur gauche)

600 / 800 €

372. Ramiro (1892-1971) et Ricardo ARRUE (1889-1978)

PLAQUE circulaire en cuivre émaillé représentant un oiseau rouge branché sur fond bleu. Signée au dos Arrue en doré. Vers 1920-1925.
Diam. 4,8 cm

2 000 / 3 000 €



373. Ramiro ARRUE (1892-1971)

Les Pelotaris

Gouache signée en bas à gauche

À vue : 37,5 x 34 cm

(restaurations)

30 000 / 40 000 €

Provenance : Ancienne collection Madame Blanchard, Saint-Jean-de-Luz.

Virils et concentrés, élégamment vêtus de blanc en équipe bleue ou en équipe rouge, les joueurs de pelote sont nobles. Dans une composition particulièrement dense, dont le paysage rappelle le village d'Ascaïn, Ramiro Arrue dispose ses couleurs contrastées avec maestria.

Le public est massé à côté du fronton où flottent les drapeaux français et espagnols. Le clocher de l'église surplombe la maison basque où quelques privilégiés assistent à cette partie de pelote depuis leur balcon. Enfin, les collines vertes du Pays Basque confirment tout le sens de l'ikurriña, le drapeau basque aux trois couleurs.

La signature en ligne de Ramiro Arrue nous permet de dater cette gouache avant 1920, relativement tôt dans l'Œuvre de l'artiste.



376

374. Georges Prévéraud DE SONNEVILLE (1889-1978)

Joueur de Pelote, ceinture rouge
Crayon et craie blanche, signé.
42 x 34 cm

250 / 300 €

375. Georges Prévéraud DE SONNEVILLE (1889-1978)

Joueur de Pelote, ceinture bleue
Crayon et craie blanche, signé.
45 x 37 cm

250 / 300 €

376. Maurice GUIRAUD-RIVIÈRE (1881-1947)

Joueur de Chistera, vers 1924
Rare et grande sculpture.
Épreuve en bronze à patine brune, signée, numérotée 4 et avec tampon
"Cire perdue Paris" sur le socle.
Haut. 49,5 cm; Long. 45 cm

8 000 / 10 000 €

En 1924, lors des Jeux Olympiques de Paris, Maurice GUIRAUD-RIVIÈRE participe aux Concours d'Art dans la section sculpture. Il présente sept sculptures : 1. *Les coureurs*, 2. *Football Association*, 3. *Joueur de chistera* (notre sujet), 4. *Coureur*, 5. *Joueur de rugby*, 6. *Joueur d'Association* et 7. *Lanceur de javelot* (Rapport officiel de la Ville olympiade, p. 610).

Dans la jeune histoire des Jeux Olympiques modernes, c'est la première fois que la pelote Basque est présente comme sport de démonstration. Elle le sera encore à deux reprises en 1968 à Mexico et à Barcelone en 1992. Mais jamais aucune médaille olympique ne sera remise pour ce sport.

Dans cette série de sculptures sur le thème du sport, d'époque Art Déco, le sujet du joueur de pelote, chaussé d'espadrilles, est particulièrement rare. On retrouve le style élancé et dynamique caractéristique de Guiraud-Rivière. La diffusion de cette sculpture semble avoir été très restreinte. Il y a extrêmement peu d'archives à son sujet. Cela en fait donc une grande rareté !



374



375



377

377. Attribué à Nicolas GRANDMAISON (1856-1931)

Pelotari

Terre cuite signée.
Haut. 26 cm

800 / 1 200 €

378. Martin-Laurent PARTARRIEU (né en 1946)

Le Joueur de Pelote

TROPHÉE en plâtre avec étiquette de la Ligue de Pelote du Pays Basque sur la base, et signé au dos dans un cartouche.

Haut. 32 cm

(Petits éclats sur la base)

300 / 400 €



380



379. Jacques LE TANNEUR (1887-1935)

La Partie de Pelote à Chisteras

Pochoir signé dans la planche

À vue 24 x 34 cm

(Petites rousseurs)

400 / 500 €

380. Pablo ELIZAGA (né en 1967)

Les Pelotaris

Huile sur panneau

24,5 x 24 cm

300 / 500 €



378



381



382



383



384

381. Édouard CAZAUX (1889-1974)

Danseuse espagnole
SCULPTURE.

Épreuve en faïence émaillée polychrome représentant une femme dansant le flamenco.

Haut. 27,5 cm ; Larg. 19 cm ; Prof. 7 cm

600 / 800 €

382. Édouard CAZAUX (1889-1974)

Couple de Basques à la pegarra

Plaque en faïence en bas-relief émaillée polychrome

33 x 25 cm

1 000 / 1 500 €

383. Édouard CAZAUX (1889-1974)

Crucifix

Épreuve en faïence émaillée polychrome, signée au dos.

26 x 19 cm

300 / 400 €

384. CAZAUX, Biarritz

VASE balustre en faïence émaillée à décor Oiseaux blancs Art Déco, en relief sous couverte sur fond vert, col à décor de marguerites. Pièce unique. Signé sous la base.

2002.

Haut. 31,5 cm

(Facture d'origine)

600 / 800 €

385. Victor COURTRAY (1896-1987)

GUÉRIDON à plateau circulaire reposant sur un fût à demi annelé et reposant sur une base circulaire légèrement bombée.

Haut. 50 Cm ; Diam. 54 cm

300 / 500 €

386. THONET pour le BAR BASQUE de SAINT-JEAN-DE-LUZ

RARE SUITE DE 12 CHAISES, type bistrot, en bois courbé, à dossier cintré et bandeau à décor ajouré d'une croix basque flanqué de montants tournés en chapelet, pieds antérieurs droits, postérieurs sabres. Assises à galette garnies de tissu.

(Bon état de présentation, restaurations, un dossier fendu dans le montant) 1 500 / 2 000 €

387. THONET pour le BAR BASQUE de SAINT-JEAN-DE-LUZ

PAIRE DE CHAISES et UNE BANQUETTE deux places, type bistrot, en bois courbé, à dossier cintré et bandeau à décor ajouré d'une croix basque flanqué de montants tournés en chapelet, pieds antérieurs droits, postérieurs sabres. Assises à galette paillée.

Larg. banquette : 90 cm

Bon état

400 / 600 €

Une chaise similaire conservée dans une collection privée Bayonnaise provient avec certitude du fameux établissement et possède l'étiquette Thonet. Elle a conservée une garniture d'origine cloutée en velours. Il s'agit donc certainement d'une commande spéciale réalisée par l'éditeur de mobilier autrichien pour le Bar Basque de Saint-Jean-de-Luz.



387



387



386



385



388. Jan et Joël MARTEL (1896-1966) - MEMBRES DE L'U.A.M.
POUR LA SALLE DES FÊTES DU CASINO DE LA PERGOLA À SAINT-JEAN-DE-LUZ
Robert MALLET-STEVENS (1885-1946)
et William MARCEL (1879-1971) architectes

« Espelette - Ustaritz - Sare - Ainhoa », 1928.

Pièce unique, issue des frises réalisées pour l'intérieur de la salle de fêtes du casino de La Pergola à Saint-Jean-de-Luz, conçu par Robert Mallet-Stevens.

Bas-relief. Staff.

Marqué du nom des quatre villages basques cités dans le titre.

120 x 150 cm

Présenté dans un encadrement en bois non d'origine.

(Jaunissement de surface)

15 000 / 20 000 €

Provenance : Collection du Pays Basque, œuvre acquise en 1995.

Bibliographie :

- Henri Rapin (présentation de) - *La sculpture décorative ; 3^e série* - Éditions Charles Moreau, Paris, 1929. Notre œuvre reproduite planche 27.
- Maurice Raynal (préface) - *Robert Mallet-Stevens ; dix années de réalisations en architecture et décoration* - Éditions Charles Massin, Paris, 1930 - Notre œuvre reproduite page 51.
- Collectif - *Joël et Jan Martel ; sculpteurs 1896-1966* - Éditions Gallimard/Electa, Paris, 1996. Notre œuvre visible sur une photographie d'archive reproduite page 91.
- Collectif - *Robert Mallet-Stevens architecte* - Éditions 15 square de Vergennes, Paris, 2005. Notre œuvre visible sur une photographie d'archive reproduite page 200.

Jan et Joël Martel - Les frises pour la salle des fêtes du casino de La Pergola à Saint-Jean-de-Luz

Le complexe de La Pergola de Saint-Jean-de-Luz, dont la construction fut à l'origine confiée à l'architecte local (et régionaliste) William Marcel, avant d'être remaniée et modernisée par le célèbre architecte Robert Mallet-Stevens, se distingue dans le paysage Basque par son esthétique avant-gardiste. L'intervention des frères Martel dans les aménagements extérieurs et intérieurs, notamment par la création de frises exceptionnelles, contribue largement à ce caractère moderne. Composé de dix-huit bas-reliefs en staff, ce cycle décoratif s'établit sur les parois latérales de la salle des fêtes du casino et présente des scènes de la vie quotidienne basque, des épisodes sacrés, mais aussi des paysages urbains alentour - parmi lesquels figure notre œuvre, libellée des noms des villages d'Espelette, Ustaritz, Sare et Ainhoa.

Le travail des sculpteurs se caractérise ici par une remarquable homogénéité plastique. Pour chacune de leurs œuvres, les frères Martel accordent une attention particulière à leur intégration à l'architecture, en tenant compte de l'équilibre des masses et de la stylisation des formes. Ces bas-reliefs furent donc inévitablement conçus pour se fondre harmonieusement dans l'espace de la salle des fêtes, rehaussant la simplicité de ses volumes et sa sobriété décorative. L'alternance entre les scènes animées et les paysages crée un rythme visuel captivant, qui apporte une forte dynamique. La simplification à l'extrême des formes et la puissance des lignes - bien qu'en partie dues à une contrainte temporelle - ne font que renforcer l'efficacité plastique du travail des Martel, toujours en quête d'une perfection mathématique et esthétique.

Paru pour la première fois en 1897, *Ramuntcho* a été l'un des plus grands succès de Pierre Loti. De nombreux artistes ont été sollicités par les éditeurs pour illustrer les différentes parutions. Henri Zo, Jacques Camoreyt, Jean-Baptiste Vettiner, Pablo Tillac ou Ramiro Arrue ont notamment mis en couleurs les aventures du jeune Basque.

François-Maurice Roganeau en amoureux du Pays Basque s'essaie ici, 50 ans après la parution du roman, à une synthèse des caractères des quatre

personnages principaux. Nous n'avons pas d'élément permettant de savoir si ces œuvres étaient destinées à une nouvelle édition, mais la minutie de chacune permet de les envisager comme des œuvres à part entière. Roganeau a toutefois pris soin de légèrer chacune d'elle au dos du cadre. Décor, accessoires, caractère : tout figure synthétisé sur chacun de ces portraits. L'histoire peut commencer !

389. François-Maurice ROGANEAU (1883-1973)

Ramuntcho

Aquarelle et gouache, signée en bas à droite et datée 1948

Mention manuscrite de l'artiste au dos : "*Ramuntcho (Raymond) / En pelotari / Eglise d'Ascain / Jeu de Paume de Bidart / maison à Ahetze*".

27 x 19 cm

2 000 / 3 000 €

Vendu sous réserve de faculté de réunion des trois autres œuvres.



390. François-Maurice ROGANEAU (1883-1973)

Gracieuse Gatchoutcha à la fontaine

Aquarelle et gouache, signée en bas à droite et datée 1948

Mention manuscrite de l'artiste au dos : "*Gracieuse Gatchoutcha / à la fontaine / La cruche syphique / fontaine près d'Ascain / La Rhune / Une ferme labourdine / mode 1900*".

27 x 19 cm

2 000 / 3 000 €

Vendu sous réserve de faculté de réunion des trois autres œuvres.



391. François-Maurice ROGANEAU (1883-1973)

Franchita, mère de Ramuntcho

Aquarelle et gouache, signée en bas à gauche et datée 1948

Mention manuscrite de l'artiste au dos : "*Elle sort de l'église (vêtue comme en 1900) / deux cyprès du cimetière / grimpe un rosier (Franchita est encore jeune) / Eglise d'Ithassou / Croix de Juxue / on aperçoit un fragment du cadran solaire avec l'inscription Orhoit IPcid*".

27 x 19 cm

2 000 / 3 000 €

Vendu sous réserve de faculté de réunion des trois autres œuvres.



392. François-Maurice ROGANEAU (1883-1973)

Ithoua

Aquarelle et gouache, signée en bas à droite et datée 1948

Mention manuscrite de l'artiste au dos : "*Ithoua (???) / Le Contrebandier au retour d'une expédition (???) de montagnes de Roncevaux*".

27 x 19 cm

2 000 / 3 000 €

Vendu sous réserve de faculté de réunion des trois autres œuvres.



392^{bis}. Réunion des lots 389 à 392 pour faculté de réunion



393. François-Maurice ROGANEAU (1883-1974)

Saint-Jean-de-Luz, le quai de l'infante animée
Fusain et rehauts de sanguine signé et situé en bas à droite.
20,5 x 17,5 cm 400 / 600 €
Provenance : Collection particulière, Guéthary.

394. François-Maurice ROGANEAU (1883-1974)

Souraide, Basques devant l'Église
Fusain et rehauts de sanguine signé et situé en bas à droite.
19,5 x 17 cm 400 / 600 €
Provenance : Collection particulière, Guéthary.

395. François-Maurice ROGANEAU (1883-1974)

Pont rustique à Banca
Fusain et rehauts de sanguine signé et situé en bas à gauche.
Annoté au revers "Un petit pont rustique bien connu des pêcheurs de truites. Près de Banca au Pays Basque"
19,5 x 17 cm 400 / 600 €
Provenance : Collection particulière, Guéthary.

396. François-Maurice ROGANEAU (1883-1974)

Sare, paysan devant sa ferme
Fusain et rehauts de sanguine signé et situé en bas à droite.
19,5 x 15,5 cm 400 / 600 €
Provenance : Collection particulière, Guéthary.

397. François-Maurice ROGANEAU (1883-1974)

Baïgorry, le vieux balcon
Fusain et rehauts de sanguine signé et situé en bas à gauche.
Signé et situé au dos sur le montage.
20 x 17 cm 400 / 600 €
Provenance : Collection particulière, Guéthary.

398. François-Maurice ROGANEAU (1883-1974)

Baïgorry, rue animée
Fusain et rehauts de sanguine signé et situé en bas à droite.
Annoté au revers "La montée de Zorzaraya à Baïgorry - F. Roganeau".
20,5 x 17 cm 400 / 600 €
Provenance : Collection particulière, Guéthary.

399. François-Maurice ROGANEAU (1883-1974)

Lavandières près du pont Romain
Fusain et rehauts de sanguine signé en bas à gauche.
19 x 17 cm 400 / 600 €
Provenance : Collection particulière, Guéthary.

400. François-Maurice ROGANEAU (1883-1974)

Alciette, l'église Saint-Sauveur, 1946
Fusain et rehauts de sanguine signé et situé en bas à gauche.
Signé, daté et situé au dos sur le montage.
17 x 19,5 cm 400 / 600 €
Provenance : Collection particulière, Guéthary.

401. François-Maurice ROGANEAU (1883-1974)

Jour de fête à Fontarrabie
Fusain et rehauts de sanguine signé en bas à gauche.
19,5 x 16 cm 400 / 600 €
Provenance : Collection particulière, Guéthary.

402. François-Maurice ROGANEAU (1883-1974)

Orio, le zapatero
Fusain et rehauts de sanguine signé et situé en bas à droite.
17 x 20 cm 400 / 600 €
Provenance : Collection particulière, Guéthary.

403. François-Maurice ROGANEAU (1883-1974)

Orio, les mangeurs de sardines
Fusain et rehauts de sanguine signé, situé et titré en bas à droite.
16,5 x 19,5 cm 400 / 600 €
Provenance : Collection particulière, Guéthary.

404. François-Maurice ROGANEAU (1883-1974)

Getaria, l'ermitage de San Prudencio
Fusain et rehauts de sanguine signé et situé en bas à gauche.
17,5 x 20 cm 400 / 600 €
Provenance : Collection particulière, Guéthary.

405. François-Maurice ROGANEAU (1883-1974)

Getaria, discussion près du port
Fusain et rehauts de sanguine signé et situé en bas à droite.
Annoté "Très touché par les compliments de M. Bohm" en bas à droite.
20,5 x 17 cm 400 / 600 €
Provenance : Collection particulière, Guéthary.

406. François-Maurice ROGANEAU (1883-1974)

Marchand de melons à Zarautz
Fusain et rehauts de sanguine signé et situé en bas à gauche.
17 x 20 cm 400 / 600 €
Provenance : Collection particulière, Guéthary.

407. François-Maurice ROGANEAU (1883-1974)

Eglise de la Vera Cruz, 1933
Fusain et rehauts de sanguine signé, daté et situé en bas à gauche.
17,5 x 20 cm 400 / 600 €
Provenance : Collection particulière, Guéthary.

408. François-Maurice ROGANEAU (1883-1974)

Sasamón, Santa Maria la Real
Sanguine sur traits de fusain signée et située en bas à droite.
19 x 17 cm 400 / 600 €
Provenance : Collection particulière, Guéthary.

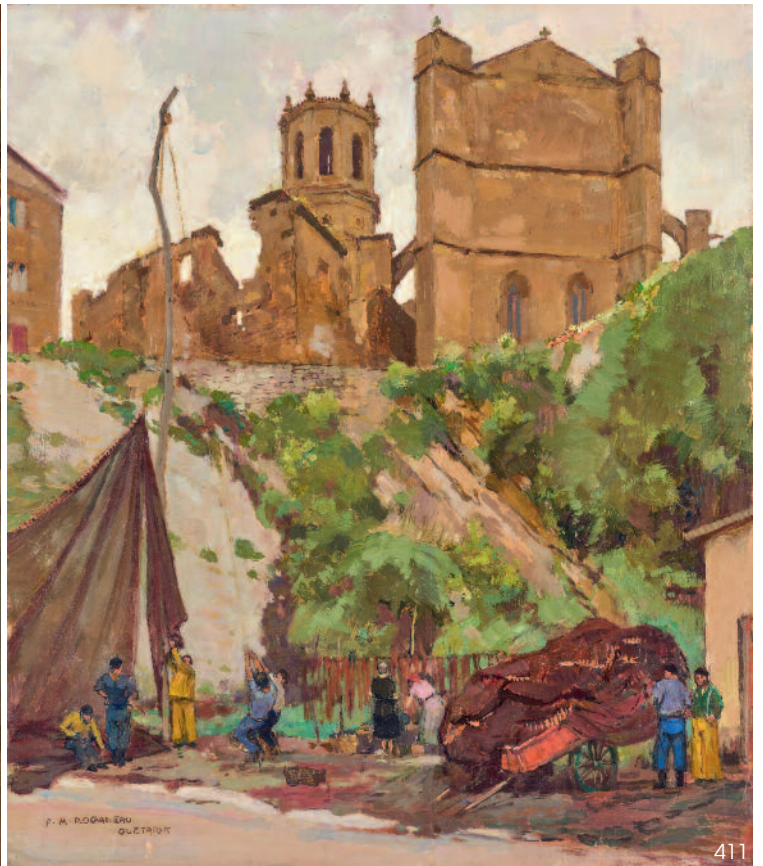
409. François-Maurice ROGANEAU (1883-1974)

Toulouse, couple au jardin
Fusain et rehauts de sanguine signé et situé en bas à droite.
Annoté "Très sensible aux appréciations de M. Bohm".
21,5 x 18,5 cm 400 / 600 €
Provenance : Collection particulière, Guéthary.





410



411



412

- 410. François-Maurice ROGANEAU (1883-1973)**
Prière des Toreros avant le Paseo
 Huile sur toile signée en bas à droite, titrée et signée sur étiquette au dos.
 55 x 46 cm 4 000 / 6 000 €
- 411. François-Maurice ROGANEAU (1883-1973)**
Sur les quais de Guetaria
 Huile sur panneau signée et située en bas à gauche
 47 x 41 cm 2 000 / 3 000 €
- 412. François-Maurice ROGANEAU (1883-1973)**
Ferme à Eyheralde
 Huile sur carton fort signée en bas à droite
 32 x 40 cm 1 500 / 2 000 €



413. CIBOURE - Période Vilotte

VASE bursiforme à une anse en grès émaillé à décor néo-grec d'un cortège bachique. Marqué au tampon dans un rond.

Haut. 26 cm

1 500 / 2 000 €

Référence : une pièce similaire reproduite p. 78 du catalogue de l'exposition du Musée Basque de Bayonne, *La Poterie de Ciboure 1919-1995*, ed. le Festin, 2020.

La marque originale au tampon dans un rond est probablement une empreinte des débuts de la manufacture, vers 1920.

414. CIBOURE - Période Vilotte

VASE boule à col plat en grès émaillé à décor de Vautour. Marqué au tampon.

Diam. 10 cm

300 / 400 €

415. CIBOURE - Période Vilotte

GUTTUS ou LAMPE À HUILE de forme ronde aplatie en grès émaillé à décor de femme tenant une grappe de raisin. Marqué au tampon. Vers 1930.

Diam. 10,5 cm

400 / 500 €

Bibliographie : reproduite p. 79 du catalogue de l'exposition du Musée Basque de Bayonne, *La Poterie de Ciboure 1919-1995*, ed. le Festin, 2020. Pièce exposée lors de cette exposition.

416. CIBOURE - Période Vilotte

GRAND VASE ovoïde à décor tournant de sandalier, bouvier et muletier, dans un paysage de village Basque. Marqué au tampon. Vers 1940.

Haut. 32 cm

1 000 / 1 500 €

(Reproduction en page 86)

417. CIBOURE - Période Vilotte

PETIT VASE en grès à décor de coq et poules, et frises géométriques à l'épaule et à la base. Marqué à l'encre.

Haut. 9,5 cm

250 / 300 €

418. CIBOURE - Période Vilotte

COUPELLE pouvant former cendrier en grès émaillé à fond noir et cerclé de motifs concentriques blanc.

Marque au tampon au revers.

Diam. 12,5 cm

100 / 200 €

419. CIBOURE - Période Vilotte

ASSIETTE CREUSE en grès émaillé à fond ocre et à rare décor de trois spirales dans le bassin. L'aile cernée d'un trait émaillé noir.

Marque au tampon au revers (partiellement effacée)

Diam. 23,5 cm

800 / 1 000 €

420. CIBOURE - Période Vilotte

VASE bursiforme à deux anses en grès émaillé à décor néo-grec sur fond noir d'un pêcheur à la nasse avec poulpe et dauphin. Marqué au tampon au revers.

Haut. 25,5 cm

(Quelques petites éclaboussures de peinture blanche à nettoyer)

1 000 / 1 500 €

Œuvre en rapport : *La poterie d'art de Ciboure 1919-1925*, Bayonne, Musée Basque, ed. le Festin, s.d., p. 42.



421



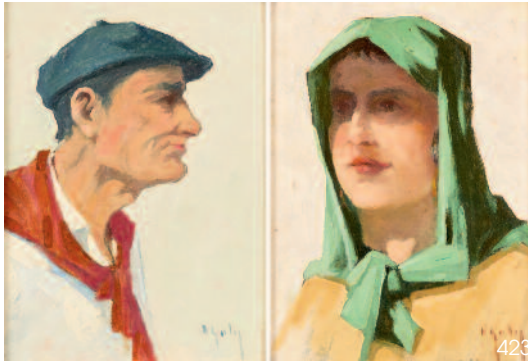
422



424



427



423



425

421. Pierre-Albert BEGAUD (1901-1956)

Tombes Basques à Bidarray, 1948
Huile sur carton signée en haut à droite.
Datée et titrée au dos.
37 x 46 cm

800 / 1 200 €

422. Jean ETCHEVERRIGARAY (1877-1952)

Saint-Jean-de-Luz vu de Sainte-Barbe
Huile sur panneau signée en bas à droite
50 x 60 cm

1 500 / 2 000 €

423. Hippolyte Marlus GALY (1847-1929)

Couple de Basques
Deux huiles sur panneau formant pendants, signées en bas à droite
20 x 16 cm
Encadrées en diptyque

600 / 800 €

424. René CHOQUET (1872-1958)

Bouvier Basque sous les cerisiers en fleur ou Le Printemps
Huile sur toile signée en bas à droite, étiquette manuscrite avec titre et n° 17 sur le châssis.
27 x 35 cm

1 500 / 2 000 €

425. René CHOQUET (1872-1958)

Porteuse d'eau et Bouvier
Crayons gras et fusain signé en bas à droite à gauche.
26 x 34 cm

800 / 1 200 €

426. René CHOQUET (1872-1958)

Chevaux à l'abreuvoir
Aquarelle et crayon monogrammé en bas à droite
49 x 37 cm

800 / 1 200 €

427. Jean Gabriel DOMERGUE (1889-1962)

La Cour de l'Église de Ciboure
Le Porche de l'église de Ciboure avec la maison du bedeau.
Deux huiles sur panneau formant pendants, signées et datées 1913 en bas à droite, et au dos titrées, datées 1913 et signées.
32,5 x 41 cm

2 000 / 3 000 €



431



430

428. Perico RIBERA (1867-1949)

Un matin à Ciboure, Saint-Jean-de-Luz, vu de l'enclos Ribera
Huile sur carton fort signée, située Ciboure avec envoi "à l'ami Laffargue"
en bas à gauche,
et titrée au dos.
33 x 45,5 cm
1 500 / 2 000 €
Comme le titre l'artiste, ce tableau a été peint de la prairie bordant l'arrière de la maison familiale à Ciboure. Cette oeuvre mêle à la fois la qualité artisanique d'un paysage post-impressionniste à la sensibilité d'un souvenir familial.

429. Perico RIBERA (1867-1949)

Danseuse espagnole
Huile sur panneau signée en haut à gauche, avec envoi "à Léa".
24 x 16 cm
600 / 800 €

430. Georges MASSON (1875-1949)

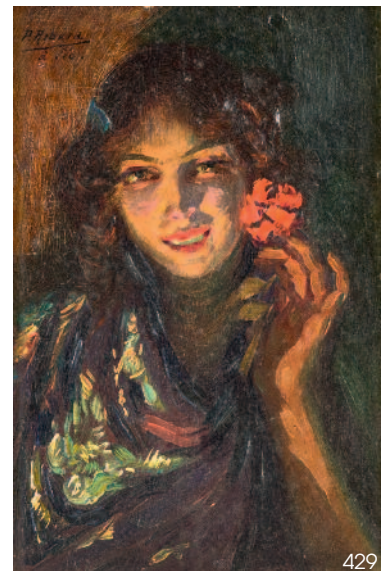
Le Port de Saint-Jean-de-Luz avec Maison de l'Infante
Huile sur toile signée en bas à droite
54,5 x 65 cm
20 000 / 25 000 €

431. Georges MASSON (1875-1949)

Crépuscule à Pasajes
Huile sur toile signée en bas à gauche.
35 x 27 cm
(Petits soulèvements)
5 000 / 6 000 €



428



429



435



433



436



432



434

432. Pierre LABROUCHE (1876-1956)

Falaise à Saint-Jean-de-Luz ou La Pile d'assiettes

Huile sur panneau signée en bas à droite, titrée au dos
37,5 x 46 cm

1 500 / 2 000 €

Provenance : Collection Comte Alain de Suzannet, vente à Lausanne le 21/09/1978, n° 126.

433. Pierre LABROUCHE (1876-1956)

La Baie de Saint-Jean-de-Luz depuis la Falaise de Sainte-Barbe

Huile sur carton fort signée en bas à gauche, étiquette au dos
27,5 x 33 cm

1 500 / 2 000 €

434. Pierre LABROUCHE (1876-1956)

Ciboure, la Rue Pocalette

Huile sur panneau signée en bas à gauche.
Située au dos.
27 x 21,5 cm

1 500 / 2 000 €

435. Georges BERGÈS (1870-1934)

Séville

Huile sur panneau signée en bas à droite.
60 x 93 cm

1 800 / 2 000 €

436. Georges BERGÈS (1870-1934)

Le Repos après le bain

Huile sur panneau signée en bas à droite.
55 x 45 cm

2 000 / 3 000 €

Provenance: Collection de l'artiste, par descendance.

Exposition : Salon de peinture de Remiront, n° 509 (étiquette au dos).



437



438



439

- 437. Louis FLOUTIER (1882-1936)**
Baie de Saint-Jean-de-Luz depuis les hauteurs de Ciboure
 Huile sur panneau signée en bas à droite
 18 x 26 cm 1 500 / 2 000 €
 Oeuvre inscrite au catalogue raisonné de madame Prunet sous le n° 734.
- 438. Louis FLOUTIER (1882-1936)**
La Rhune depuis la ferme
 Huile sur panneau signée en bas à droite
 18 x 26 cm 1 000 / 1 500 €
 Oeuvre inscrite au catalogue raisonné de madame Prunet sous le n° 733.
- 439. Louis FLOUTIER (1882-1936)**
La Ferme Larrea à Urrugne
 Huile sur panneau signée en bas à droite
 18 x 26 cm 1 000 / 1 500 €
 Oeuvre inscrite au catalogue raisonné de madame Prunet sous le n° 732.
- 440. Louis FLOUTIER (1882-1936)**
Marché aux étoffes de Saint-Jean-de-Luz
 Huile sur carton signée en bas à droite.
 31,5 x 45 cm 2 000 / 3 000 €
 Oeuvre inscrite au catalogue raisonné de madame Prunet sous le n° 1526.



440



441



442

- 441. Louis FLOUTIER (1882-1936)**
La Ferme Larrea à Urrugne
 Huile sur toile signée en bas à droite.
 33 x 46 cm 2 500 / 3 000 €
 Oeuvre inscrite au catalogue raisonné de madame Prunet sous le n° 1527.
- 442. Louis FLOUTIER (1882-1936)**
Maisons de pêcheurs à Fontarrabie
 Huile sur panneau signée en bas à droite.
 38 x 53 cm 2 000 / 3 000 €
 Oeuvre inscrite au catalogue raisonné de madame Prunet sous le n° 455.



443. Louis FLOUTIER (1882-1936)

Les ramasseurs de goémon à Bidart

Huile sur toile signée en bas à droite
65 x 100 cm

8 000 / 10 000 €

CŒuvre inscrite au catalogue raisonné de madame Prunet sous le n° 1406.

444. Louis FLOUTIER (1882-1936)

Partie de quilles

Le Bouvier

DEUX POCHOIRS encadrés ensemble

À vue 50 x 65 cm

(Rousseurs)

400 / 600 €

445. Louis FLOUTIER (1882-1936)

Les danseurs Basques ou Fandango

Pochoir sur papier bleu grainé signé dans la planche.

20 x 55 cm

300 / 500 €



446. Louis FLOUTIER (1882-1936)

Le Jeu de Quilles

Pochoir sur papier bleu-gris, signé dans la planche.
23 x 62 cm

400 / 600 €

447. Louis FLOUTIER (1882-1936)

Fandango

Pochoir sur papier gris, signé dans la planche.

23 x 62 cm

400 / 600 €

448. Louis FLOUTIER (1882-1936)

Rencontre avec le Bouvier

Pochoir sur papier bleu-gris, signé dans la planche.

23 x 62 cm

400 / 600 €





449. Robert-Adrien DELETANG (1874-1951)

Le Sandalié

Huile sur toile signée, située Fontarrarie, datée 1927 en haut à droite.
Étiquettes d'expositions au dos (non déchiffrées)
130 x 97 cm
(Soulèvements et manques en bordures)

1 000 / 1 500 €

450. Robert-Adrien DELETANG (1874-1951)

La Rhune

Huile sur toile signée, située et datée Saint-Jean-de-Luz 1930 en bas à droite
15 x 29,5 cm

200 / 300 €

451. Robert-Adrien DELETANG (1874-1951)

Fête de village au Pays Basque

Toile marouflée sur carton, signée et datée 1945 en bas à droite
25,5 x 40 cm

400 / 600 €

452. Robert-Adrien DELETANG (1874-1951)

Danse à Bidarray

Huile sur toile signée, située et datée 1946 en bas à droite
42,5 x 60,5 cm

600 / 800 €

453. Robert-Adrien DELETANG (1874-1951)

Le Bouvier d'Hernani

Pastel et crayon, signé, situé et daté 1934 en bas à droite
45 x 60 cm
Dans un cadre en chêne sculpté Néo-Basque

600 / 800 €

454. Robert-Adrien DELETANG (1874-1951)

Tempête à Fontarrarie

Crayons gras et lavis d'encre, signé, situé et daté 1927 en bas à droite
32 x 23 cm

250 / 300 €





455

455. Raoul SERRES (1881-1971)

Famille Basque devant la ferme
Aquarelle signée en bas à droite
24,5 x 31,5 cm

400 / 600 €

456. Raoul SERRES (1881-1971)

Sandallier
Eau-forte et aquarelle.
Épreuve en couleurs sur papier velin signée.
21 x 16 cm
Provenance : Collection particulière, Guéthary.

100 / 200 €

457. Raoul SERRES (1881-1971)

Pêcheur de sardines
Eau-forte et aquarelle.
Épreuve en couleurs sur papier japon signée et numérotée sur 100.
21 x 16 cm
Provenance : Collection particulière, Guéthary.

100 / 200 €

458. Raoul SERRES (1881-1971)

La Vieille Basque
Eau-forte et aquarelle.
Épreuve en couleurs sur papier velin signée et numérotée sur 100.
22 x 17 cm
Provenance : Collection particulière, Guéthary.

100 / 200 €

459. Raoul SERRES (1881-1971)

Joueur de pelote
Eau-forte et aquarelle.
Épreuve en couleurs sur papier velin signée.
20,5 x 16 cm
Provenance : Collection particulière, Guéthary.

100 / 120 €

460. Raoul SERRES (1881-1971)

Pelotari et Chistera
Eau-forte et aquarelle.
Épreuve en couleurs sur papier velin signée et numérotée sur 100.
21,5 x 16,5 cm
Provenance : Collection particulière, Guéthary.

100 / 200 €

461. Raoul SERRES (1881-1971)

Kaskarote
Eau-forte et aquarelle.
Épreuve en couleurs sur papier velin signée et numérotée sur 100.
21,5 x 16 cm
Provenance : Collection particulière, Guéthary.

100 / 120 €



466



462

462. Raoul SERRES (1881-1971)

Porteuse d'eau, Pegarra et Ferreta
Eau-forte et aquarelle.
Épreuve en couleurs sur papier velin signée et numérotée sur 100.
21,5 x 16 cm
(Petites rousseurs)
Provenance : Collection particulière, Guéthary.

100 / 120 €

463. Raoul SERRES (1881-1971)

Bouvier
Eau-forte et aquarelle.
Épreuve en couleurs sur papier velin signée.
21,5 x 16,5 cm
Provenance : Collection particulière, Guéthary.

100 / 120 €

464. Raoul SERRES (1881-1971)

Vieille Femme sur sa mule
Eau-forte et aquarelle.
Épreuve en couleurs sur papier velin signée.
21,5 x 17 cm
Provenance : Collection particulière, Guéthary.

100 / 120 €

465. Raoul SERRES (1881-1971)

Couple devant la ferme
Eau-forte.
Épreuve en noir signée et numérotée sur 100.
21 x 16 cm
Provenance : Collection particulière, Guéthary.

100 / 120 €

466. Raoul SERRES (1881-1971)

Rue animée du Labourd
Eau-forte et aquarelle.
Épreuve en couleurs sur papier velin signée et numérotée sur 100.
21 x 16 cm
Provenance : Collection particulière, Guéthary.

100 / 120 €

467. Jean-Roger SOURGEN (1883-1978)

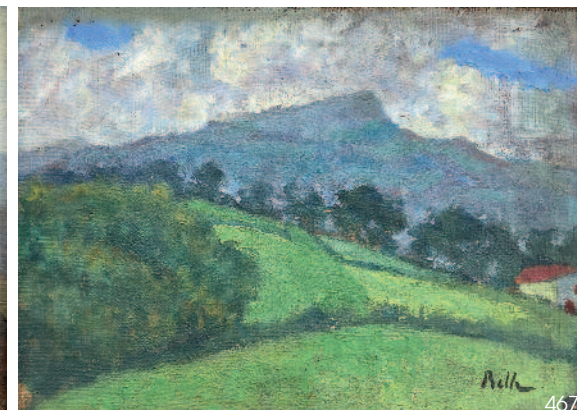
La Rhune
Huile sur panneau signée en bas à gauche, titrée et signée au dos.
16 x 24 cm
Dans un cadre en chêne mouluré néo-Basque.

600 / 800 €

468. Marcel BELLE (1871-1948)

La Rhune
Huile sur isorel signée en bas à droite
19 x 26,5 cm

100 / 200 €



467





469. Robert William JIVANOVITCH dit JIVA (1907-1974)

Biarritz, la Grande Plage et le Pont du Basta
Huile sur panneau signée en bas à droite.
42 x 75 cm

1 200 / 1 500 €

470. Robert William JIVANOVITCH dit JIVA (1907-1974)

Ferme Basque en bord de rivière
Huile sur panneau signée en bas à gauche
25 x 35 cm

300 / 500 €

471. Robert William JIVANOVITCH dit JIVA (1907-1974)

Le Pont de Bidarray
Huile sur panneau signée en bas à droite
20 x 28 cm

250 / 300 €

472. Robert William JIVANOVITCH dit JIVA (1907-1974)

Bouvier Basque devant la ferme
Huile sur panneau signée en bas à gauche
25 x 35 cm

300 / 500 €

473. Robert William JIVANOVITCH dit JIVA (1907-1974)

Vieux Pont au Pays Basque
Huile sur toile signée en bas à droite et au dos
81 x 100 cm
(Soulèvements et manques)

500 / 800 €

474. Robert William JIVANOVITCH dit JIVA (1907-1974)

Le village Basque d'Arneguy (Frontière espagnole)
Huile sur toile signée en bas à droite, titrée et signée au dos
27 x 35 cm

300 / 400 €

475. Henri LAULHÉ (1908-1978)

Urrugne
Huile sur panneau signée en bas à droite
54 x 81 cm

300 / 500 €



476. Lucien MARTIAL (1892-1987)

Urrugne
Huile sur papier marouflé sur toile, signée en bas à droite
38 x 54 cm

150 / 200 €

477. Paul Robert BAZÉ (1901-1985)

Village d'Estremadura
Huile sur panneau signée en bas à gauche.
Signée et titrée au dos.
22 x 27 cm

400 / 600 €

478. Jean RIGAUD (1912-1999)

Espelette par temps couvert, 1941
Fusain, sanguine et lavis signé, daté et situé en bas à droite.
20 x 26,5 cm

200 / 300 €

Provenance : Collection particulière, Guéthary.

479. Alberto STEINMANN (1907-2002)

Ferme labouraine
Encre et lavis d'encre signée en bas à droite
Image : 31,5 x 47 cm
Feuille : 49 x 64 cm

100 / 150 €

480. Alberto STEINMANN (1907-2002)

Vue de Aincille et des montagnes de Basse-Navarre
Huile sur toile signée en bas à gauche
50 x 61 cm

200 / 300 €

481. Andrzej MALINOWSKI (1855-1932)

Paysage et Maison au Pays Basque
Huile sur toile signée en bas à droite.
21,5 x 27 cm

200 / 300 €

482. Marie RÉOL (1880-1963)

Marché au Fronton d'Iholdy
Huile sur toile signée en bas à droite, signée et titrée au dos sur le châssis avec étiquette mentionnant "Marie Réol veuve Désiré Lucas - médaille d'or hors concours au salon des Artistes Français."
46 x 55 cm

2 000 / 3 000 €

483. Henri GODBARGE (1872-1946)

Vue du Saleys à Salles-de-Béarn
Aquarelle signée et située en bas à droite
36,5 x 26,5 cm

250 / 300 €



484. Léon FAURET (1863-1955)

Sous les arceaux à Bayonne, la chocolaterie Cazenave

Huile sur toile marouflée sur panneau signée et située en bas à droite.

65 x 92 cm

20 000 / 30 000

Léon Fauret est né à Mugron dans les Landes et suit sa formation à l'académie Julian à Paris auprès de J.P. Laurens, Benjamin Constant et Gabriel Ferrer. il devient collaborateur à *l'illustration* entre 1906 à 1932. Notre oeuvre est reproduite dans *L'illustration* n° 4311 du 17 octobre 1925 sous le titre "A Bayonne, sous les "Arceaux" de la pittoresque rue du Pont-neuf - L'heure du goûter".

Au milieu des années folles, on se presse à Bayonne chez Cazenave, cette belle chocolaterie aux murs de miroirs pour déguster le mousseux goûter qui fait la réputation de la ville depuis le milieu du XIX^e siècle déjà. Léon Fauret avec son talent d'illustrateur rassemble d'innombrables détails, où l'on comprend bien qu'il est aussi importants d'être vu à la terrasse de l'établissement pour la société à la mode, au risque de se faire trousseur par les fréquentations de la ville, sous les regards et les sourires narquois des autoctones fiers de leur campagne.

Une version plus petite (50 x 73 cm) a été présentée en ventes aux enchères à Guéthary, le 27 avril 2019. Cette dernière était probablement postérieure car les toilettes des jeunes femmes du premier plan, chapotées façon années folles sur notre oeuvre diffèrent des têtes nues de la version de Guéthary, plutôt à la mode dans les années 1930-1940.



- 485. Ivan CHOUKLIN (1879-1958)**
Portrait de femme
 Sanguine, signée, située Biarritz et daté (19)48 en bas à droite
 41 x 35 cm 50 / 100 €
- 486. Eugène PASCAU (1875-1944)**
Portrait d'homme de Loi
 Trois crayons signé au milieu à droite
 44 x 30 cm 100 / 150 €
- 487. Irène RÉNO (1884-1953)**
Biarritz, le Rocher du Basta
 Aquarelle signée et située en bas à droite.
 42,5 x 48,5 cm
 (Rousseurs) 200 / 300 €
- 488. Louise d'AUSSY-PINTAUD (1900-1990)**
La Corniche
 Huile sur panneau signée en bas à droite
 27 x 35 cm 500 / 800 €
- 489. Louise d'AUSSY-PINTAUD (1900-1990)**
Cerisiers du Pays Basque
 Huile sur toile signée en bas à gauche.
 46 x 61 cm 1 500 / 2 000 €
- 490. Louise d'AUSSY-PINTAUD (1900-1990)**
Le Port de Sanary-sur-Mer
 Huile sur toile signée en bas à gauche.
 46 x 61 cm 1 000 / 1 500 €
- 491. Louise d'AUSSY PINTAUD (1900-1990)**
Scène de Carnaval
 Huile sur toile signée en bas à gauche
 À vue : 37,3 x 54,3 cm 600 / 800 €





493



494



495



499



496

- 492. J. Roland BIERGE (1922-1991)**
Temps gris à Saint-Étienne de Baïgorry, août 1945
 Huile sur panneau signée en bas à gauche.
 38 x 46 cm 200 / 300 €
- 493. Rodolphe CAILLAUX (1904-1989)**
La Créée au thon
 Huile sur papier signée en bas à gauche.
 52 x 72 cm 800 / 1 000 €

- 494. Yvon MASSÉ (1892-1957)**
Fandango
 Huile sur isorel signée en bas à gauche
 27 x 35 cm 250 / 300 €
- 495. J. de FABRES (XX^e siècle)**
Hiver sur l'Eglise d'Ascain
 Huile sur toile signée en bas à droite
 50 x 60 cm 150 / 200 €
- 496. Louis-Joseph DUPUIS (1862-1951)**
Bidart, la place de l'Eglise
 Aquarelle signée en bas à droite.
 17 x 23 cm 100 / 120 €
Provenance : Collection particulière, Guéthary.
- 497. École BASQUE du XX^e siècle**
Couple, 1984
 Crayon et aquarelle signée et datée en bas à droite.
 48 x 63 cm 200 / 300 €
- 498. E. COSTES (XX^e siècle)**
Maisons Basques à Ciboure
 Huile sur isorel signée et datée (19)62 en bas à gauche, titrée au dos,
 étiquettes au dos du Salon de Printemps.
 50 x 62 cm 300 / 600 €
- 499. Rafael BASTERRA (né en 1940)**
La Baie de Saint-Jean-de-Luz
 Huile sur panneau signée en bas à droite
 30 x 50 cm 300 / 400 €
Bibliographie : La Gran Enciclopedia Vasca, vol. XXV - fascicule 270.
- 500. Marguerite BOLOTRA (1926-2021)**
La Côte Basque entre Guéthary et Saint-Jean-de-Luz
 Huile sur toile signée en bas à gauche
 27 x 35 cm 150 / 200 €



504



507



505



506

501. C. MILARAY (XX^e siècle)

Falaises au matin

Huile sur panneau signée en bas à gauche.
37 x 60 cm

120 / 150 €

502. M. SAIBOT (XX^e siècle)

Baie du Pays Basque

Gouache signée en bas à gauche.
30,5 x 47,5 cm

50 / 100 €

503. École FRANÇAISE du début du XX^e siècle

Saint-Jean-de-Luz et Falaises près de Saint-Jean-de-Luz

DEUX HUILES sur carton-toile, formant pendants
27 x 35 cm

100 / 200 €

504. Dante ANTONINI (1914-1985)

Église Basque

Huile sur panneau signée en bas à droite
46 x 38 cm

500 / 600 €

505. Dante ANTONINI (1914-1985)

La baie de Saint-Jean-de-Luz depuis Bordagain

Huile sur panneau signée en bas à droite.
50 x 39 cm

600 / 800 €

506. École MODERNE (XX^e siècle)

Saint-Jean-de-Luz, le port et la maison de l'Infante

Huile sur toile signée en bas à droite.
50,5 x 100 cm

100 / 200 €

507. École MODERNE (XX^e siècle)

La Baie de Saint-Jean-de-Luz depuis les hauteurs de Bordagain

Huile sur toile non signée.

33 x 46 cm
(Traces d'humidité)

150 / 200 €



508

508. Attribué à Guy FAUQUET (XX^e siècle)

Les Chalutiers à Saint-Jean-de-Luz

Huile sur toile signée en haut à droite
54 x 65 cm

150 / 200 €



509



510

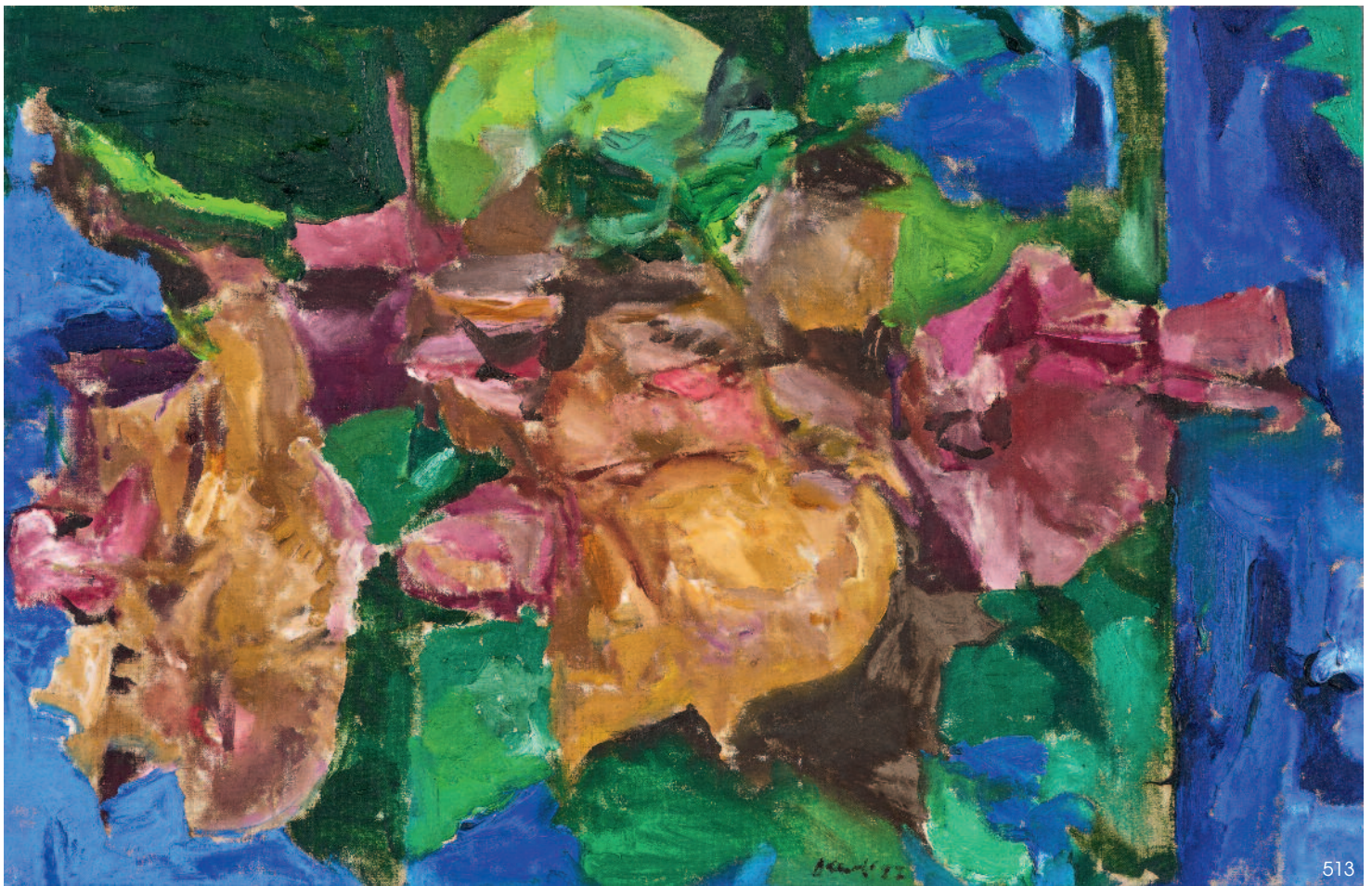


511



512

- 509. Antonio URIA MONZON (1929-1996)**
Couple au bouquet
 Crayon et crayons gras, signée et datée (19)73 en haut à droite
 24 x 34,5 cm 300 / 400 €
- 510. Antonio URIA MONZON (1929-1996)**
Course de taureaux
 Huile sur carton signée en bas à gauche
 48 x 72 cm 1 500 / 2 000 €
- 511. Antonio URIA MONZON (1929-1996)**
Bouquet de fleurs
 Huile sur toile signée en bas à gauche et signée au dos sur le châssis.
 66 x 54 cm 800 / 1 200 €
Provenance : Acheté directement à l'artiste.
- 512. Antonio URIA MONZON (1929-1996)**
Maternité
 Huile sur toile signée en bas à droite.
 60 x 73 cm 2 500 / 3 000 €
Provenance : Acheté directement à l'artiste.



513

513. Rafael RUIZ BALERDI (1934-1992)

Mojacar V

Huile sur toile signée et datée (19)87 en bas au centre
63,5 x 98 cm

3 000 / 5 000 €

L'un des huit artistes membres du groupe GAUR avec Jorge Oteiza, Eduardo Chillida, Remigo Mendiburu, Amable Arias, Jose Antonio Sistiaga, Nestor Basterretxea et Jose Luis Zumeta.

Bibliographie :

- Javier VIAR, Balardi : *La experiencia infinita I et II*, 1993. Notre oeuvre référencée et reproduite sous le n° 219.

514. Jose Antonio SISTIAGA (1932-2023)

Nus - de la Suite Érotique

Pastel sur papier signé et daté 1979.
52 x 33 cm

800 / 1 000 €

Provenance : Galerie Michel Mejuto, Bilbao.

515. Néstor BASTERRETXE (1924-2014)

L'Ère atomique

Projet pour la Fresque de la Crypte du Sanctuaire Nuestra Señora de Arantzazu-Oñati

Crayon, signé et daté (19)81

20 x 25 cm
(Rousseurs)

300 / 400 €

516. Eduardo CHILLIDA à la GALERIE MAEGHT

AFFICHE lithographiée en noir et lettres en kaki, vers 1980.

155 x 120 cm

100 / 200 €



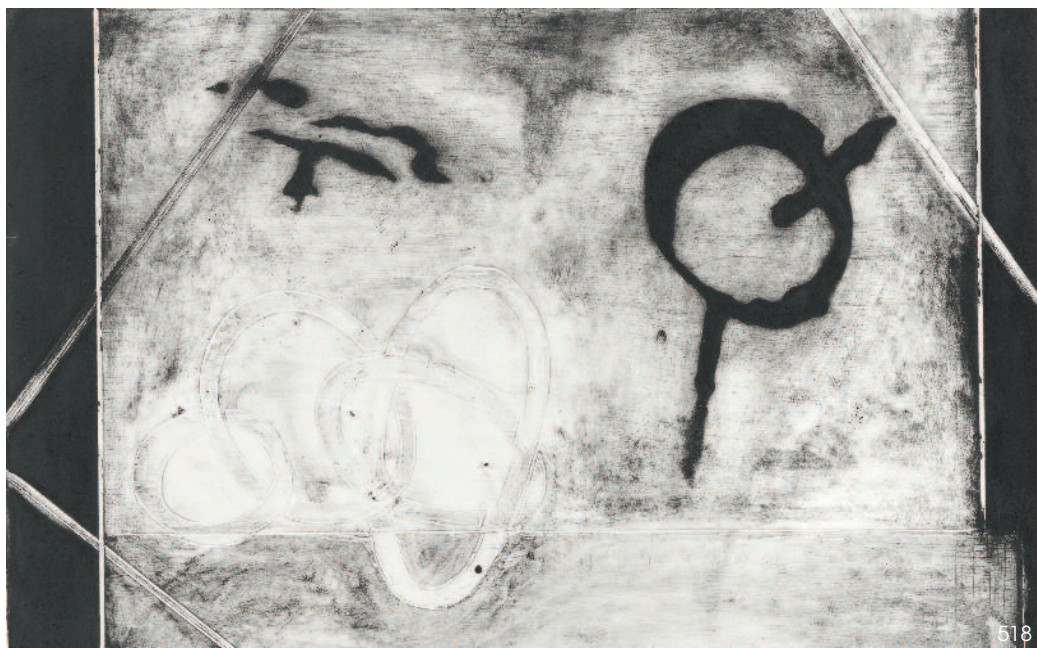
514



515



516



517. Juan GORRITI (né en 1942)

Tximista
Technique mixte sur papier, signée en bas à droite et titrée au milieu.
30 x 20,5 cm (Sous verre) 200 / 300 €

518. Iker VALLE (né en 1976)

Composition
Gravure en noir, signée en bas à droite et numérotée 4/10
Plaque : 32,5 x 52,5 cm
Feuille : 50 x 65,5 cm 120 / 180 €

519. Raúl URRUTIKOETXEA (1962-2002)

Falaises près San Sebastian
Pastel, avec trace de signature en bas à droite.
10,5 x 25,5 cm 150 / 200 €
Provenance : Exposition Paris, 1986.

520. Ramon ROTETA (né en 1951)

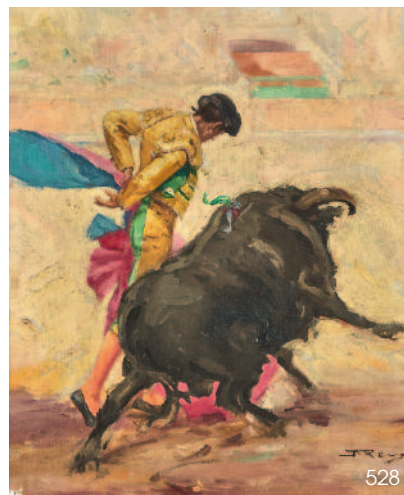
Sans Titre, 2006
Pierre monogrammée en bas à droite, et signée et datée sous la base au feutre.
Haut. 22 cm; Larg. 29 cm; Prof. 23 cm 800 / 1 200 €

521. Marieml OTAOLA

Enlaces
Épreuve en tôle laquée noir.
11,5 x 16 x 18 cm 150 / 200 €



526



528



527



524



522



523

522. Jean-François DUPLANTIER (né en 1961) dit JOFO

Petit Basque désireux de skier, 1997
Acrylique sur papier signée et datée
65 x 50 cm

400 / 600 €

523. Philippe RÉAL DEL SARTE (1943-2019)

À la mode espagnole
Crayons et aquarelle, signé en haut à droite
64 x 97 cm

300 / 500 €

524. Antoine de LA BOULAYE (né en 1951)

Cavalliers andalous, 2001
Encre et lavis d'encre signée et datée.
23 x 40 cm

500 / 600 €

525. Antoine de LA BOULAYE (né en 1951)

Picador
Fusain et gouache signé en bas à gauche.
21,5 x 22 cm

200 / 300 €

526. Arnaud SAEZ (1909-2003)

Taureau de Corrida
Dessin au feutre et crayons de couleurs sur papier, signé et daté 1993 en
bas à droite
À vue : 12,5 x 10 cm

150 / 200 €

527. Arnaud SAEZ (1909-2003)

Torero
Crayon et fusain, signé et daté 1991 en bas à gauche.
31,5 x 23 cm

150 / 200 €

528. Juan REUS (1912-2003)

El Litri
Huile sur toile signée en bas à droite et titrée au dos.
55 x 46 cm

300 / 500 €



530



529



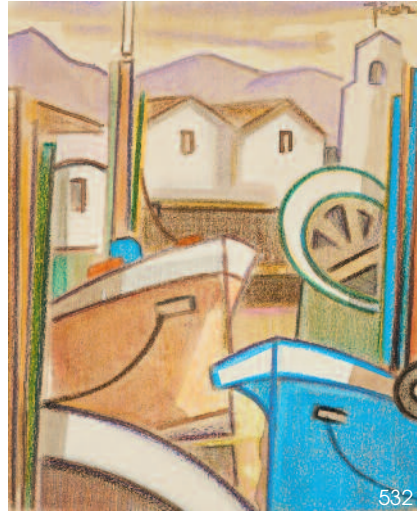
533



534



531



532

529. Irkus ROBLES (né en 1937)

Jauziak ou Danseurs souletains avec Zamalzain
Huile sur toile signée en bas à droite et titrée au dos
46 x 55 cm

500 / 800 €

530. Roger BRAVARD (1923-2015)

La Pile d'assiettes à Saint-Jean-de-Luz
Huile sur panneau signée en bas à droite et datée (20)04.
50 x 31 cm

150 / 200 €

531. Pierre LABADIE dlt PIER (1950-2019)

Saint-Jean-de-Luz
Crayons gras non signé.
22 x 16 cm

400 / 500 €

532. Pierre LABADIE dlt PIER (1950-2019)

Bâteaux de pêche devant Ciboure
Crayons gras signé en haut à droite.
20 x 16 cm

400 / 500 €

533. Pierre LABADIE dlt PIER (1950-2019)

Scène Basque sur le Port de Saint-Jean-de-Luz, 1989
Huile sur toile signée en bas au centre.
Signée, datée et titrée au dos.
40 x 80 cm

1 000 / 1 500 €

534. Pierre LABADIE dlt PIER (1950-2019)

Place au Pays Basque
Huile sur toile signée en bas à droite, titrée et signée au dos
24 x 33 cm
(légères griffures)

800 / 1 200 €



535. École CONTEMPORAINE (XX^e-XXI^e siècle)

Pêcheurs au démaillage du filet
Technique mixte signée en haut à gauche.
40 x 31 cm 80 / 120 €

536. André CARTAYRADE (1921-2016)

Le Port de Saint-Jean-de-Luz
Huile sur toile marouflée sur panneau signée en bas à droite
36 x 53 cm 100 / 150 €

537. Joseph LAULIÉ (1928-2016)

Le Port de Saint-Jean-de-Luz, 1982
Huile sur toile signée et datée en bas à gauche.
60 x 120 cm 600 / 800 €

538. Joseph LAULIÉ (1928-2016)

Barques en cale sèche, 1982
Huile sur toile signée et datée en bas à gauche.
46 x 61 cm 300 / 500 €

539. Martin LINDENAU (Né en 1948)

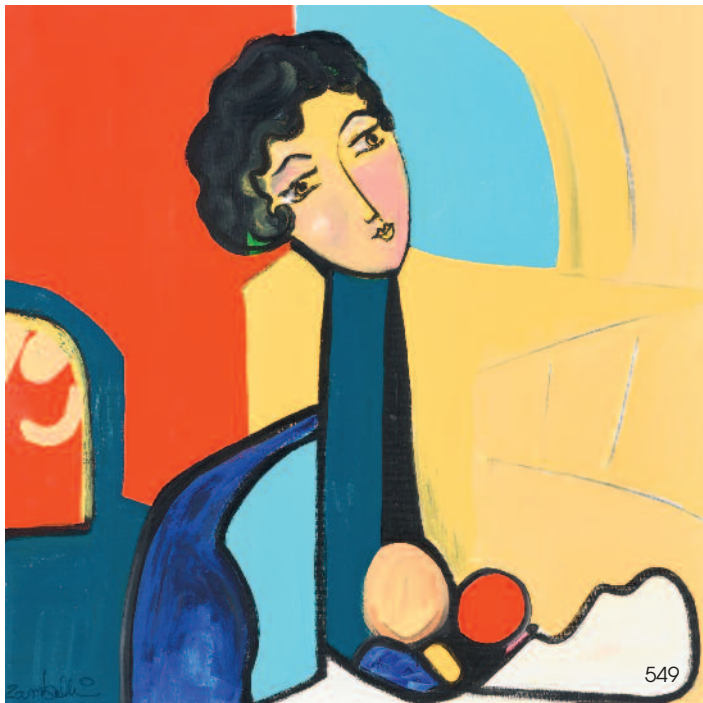
Le Petit Paul sur la plage
Huile sur toile signée en bas à droite, titrée et marquée au tampon au dos
46 x 34 cm 300 / 500 €

540. Martin LINDENAU (Né en 1948)

Biarritz, La Villa Belza
Lavis d'encre et gesso sur isorel, signée en bas à droite et titrée au dos, avec tampon de l'artiste.
61 x 72 cm
(Sous verre) 500 / 600 €

541. Pierre BALDI (1919-2022)

Le Pont Romain entre Saint-Pée et Sare
Huile sur toile signée en bas à droite.
Signée et située au dos.
26 x 75 cm 300 / 500 €



542. Elemer VAGH-WEINMANN (1919-2012)

Fleurs de pavots, 1974
Huile sur toile signée en bas à droite.
Signée, datée et titrée au dos.
100 x 50 cm

200 / 300 €

543. Koldo SOUBELET (XX^e siècle)

Ferme à Sare
Huile sur panneau signée et datée (20)02 en bas à droite
50 x 65 cm

80 / 120 €

544. Koldo SOUBELET (XX^e siècle)

Trois Basques et partie de Mus
Huile sur panneau signée et datée (19)99 en bas à droite
45 x 55 cm

100 / 150

545. Koldo SOUBELET (XX^e siècle)

Le Fort de Socoa
Aquarelle signée et datée (19)99 en bas à droite
24 x 34 cm

30 / 50 €

546. Koldo SOUBELET (XX^e siècle)

Port de Saint-Jean-de-Luz
Aquarelle signée et datée (20)04 en bas à droite
29 x 19 cm

30 / 50 €

547. Magali ZABELLI (née en 1968)

L'élégante
Huile sur papier non signée.
39 x 29 cm

200 / 300 €

548. Magali ZABELLI (née en 1968)

Visage au poisson
Huile sur toile signée en bas à droite.
48 x 36 cm

200 / 300 €

549. Magali ZABELLI (née en 1968)

Maternité
Huile sur toile signée en bas à gauche.
Signée et dédicacée au dos.
100 x 100 cm

300 / 500 €

550. Magali ZABELLI (née en 1968)

La Kaskarote
Encre signée en bas à droite.
67 x 50 cm

150 / 200 €

551. Magali ZABELLI (née en 1968)

Composition
Technique mixte sur carton signée en bas à droite.
Signée au dos.
99 x 96 cm

200 / 300 €

552. Magali ZABELLI (née en 1968)

Le pêcheur biarrot
Encre non signée.
64 x 48 cm

150 / 200 €

CONDITIONS DE VENTE

CONDITIONS GÉNÉRALES

1. Les estimations indiquées au catalogue sont données à titre indicatif.
2. Les dimensions, poids, couleurs de reproduction et informations concernant l'état sont fournis à titre indicatif et non contractuel. L'exposition aura permis de vérifier les objets et leur état. Aucune réclamation concernant ces informations ne sera admise après la vente. Cependant, les commissaires-priseurs garantissent l'authenticité des objets qui sont proposés.
3. La vente se déroule dans l'ordre des numéros du catalogue. Le commissaire-priseur se réserve toutefois le droit de retirer, ajouter, diviser ou regrouper des lots.
4. La vente se déroule aux enchères publiques. Le plus offrant et dernier enchérisseur sera déclaré adjudicataire. Il aura l'obligation de communiquer noms et adresse au commissaire-priseur, ainsi qu'une pièce d'identité.
5. En cas de double enchère au moment de l'adjudication effectivement constatée par le commissaire-priseur, l'objet sera remis en vente au prix proposé par les enchérisseurs et tout le public pourra enchérir à nouveau.
6. À défaut de paiement par l'adjudicataire, l'objet pourra être remis en adjudication sur folle enchère, immédiatement ou à la première demande. L'adjudicataire défaillant pourra être tenu de payer la différence du prix finalement obtenu.
7. Dès l'adjudication prononcée, les objets sont sous l'entière responsabilité de l'adjudicataire. Il est conseillé à l'adjudicataire de procéder à l'enlèvement de ses lots dans les meilleurs délais afin d'éviter des frais de manutention ou de stockage, qui demeurent à sa charge.

PAIEMENT

8. La vente se déroule en euros et s'effectue expressément au comptant. La délivrance des objets pourra être suspendue jusqu'à l'entier paiement du prix, commissions, frais et taxes éventuelles inclus.
9. L'acheteur paiera à la Maison de vente **Côte Basque Enchères sarl** en sus du prix d'adjudication ou prix marteau, une commission de 24 % TTC.
- 9^a. Les achats via le **live** seront majorés selon les sites et services utilisés, soit 1,5 % HT (1,8 % TTC) via *Drouot.com* ou 3% HT (3,6 % TTC) via *Interencheres.com*.
10. Les lots précédés d'un ° sont assujettis à la TVA de 20 %. Les enchères seront prononcées TVA incluse. La facture d'achat des professionnels pourra faire ressortir la TVA, sur présentation d'un justificatif Kbis et d'un numéro de TVA intracommunautaire.
- 10^b. Les lots précédés d'un # sont vendus sur ordonnance de justice. Ils figureront au procès-verbal de l'étude de M^e Florence CABARROUY-LELIEVRE et sont soumis à des frais judiciaires réduits, soit une commission pour les acheteurs de 11,90 % HT (14,28 % TTC).
11. Le paiement peut s'effectuer :
 - en espèces dans la limite des obligations légales (1 000 € pour les particuliers ou professionnels français et 15 000 € pour les non-résidents accompagnés d'un justificatif de domiciliation),
 - par carte bancaire, sauf American Express,
 - par virement bancaire, (tout frais bancaire étant à la charge de l'acheteur)
 - par chèque accompagné de deux pièces d'identité,
 - Aucun chèque étranger ne sera accepté

BNP Paribas Saint Jean de Luz (00382)
RIB : 30004 00382 00010090135 44
IBAN : FR76 3000 4003 8200 0100 9013 544
BIC : BNPAFRPPBAY

12. En cas de paiement par chèque non certifié ou par virement, la délivrance de l'objet pourra être différée jusqu'à l'encaissement.
13. Tout bordereau d'adjudication demeuré impayé après du Commissaire-Preneur ou ayant fait l'objet d'un retard de paiement est susceptible d'inscription au fichier TEMIS. **Côte Basque Enchères** est adhérent au Service TEMIS permettant la consultation et l'alimentation du Fichier des restrictions d'accès aux ventes aux enchères («Fichier TEMIS») mis en œuvre par la société Commissaires-Preneurs Multimédia (CPM), société anonyme à directeur, ayant son siège social sis à (75009) Paris, 37 rue de Châteaudun, immatriculée au registre du commerce et des sociétés de Paris sous le n° 437 868 425.

ORDRES D'ACHATS

14. Les commissaires-priseurs se chargent d'exécuter gracieusement les ordres d'achats fermes qui leur sont confiés en particulier pour les amateurs ne pouvant assister à la vente.
15. Les enchères téléphoniques sont acceptées UNIQUEMENT pour les lots dont l'estimation basse est supérieure à 200 €. Le client qui fera la demande d'enchères par téléphone sera réputé acquéreur de l'objet au moins à l'estimation basse.
16. Tout ordre d'achat, demande d'enchères par téléphone ou inscription sur le **live** devra être transmis au plus tard la veille de la vente, accompagné des noms, adresses complètes, pièce d'identité, coordonnées téléphoniques et coordonnées bancaires SWIFT ou RIB. En l'absence d'une de ses informations, les commissaires-priseurs se réservent la possibilité de ne pas prendre en compte la demande.
17. Les demandes d'enchères par téléphone et les ordres d'achats sont une facilité et un service rendu gratuitement par les commissaires-priseurs qui ne sauraient être tenu pour responsable de leur mauvaise exécution ou de problème technique. De même, les commissaires-priseurs ne sont pas responsables du bon fonctionnement des enchères en **Live**, retransmises par les différents sites Web.

EXPORTATION

18. Les acheteurs souhaitant exporter leurs achats devront le faire savoir au plus tard le jour de la vente. Ils pourront récupérer la TVA sur les honoraires d'achat à la condition de présenter un justificatif de douane en bonne et due forme, dans lequel le nom de la Maison de Ventes soit mentionné en tant qu'exportateur.
19. La récupération de la TVA se fera sur remboursement exclusivement, après paiement du bordereau dans un premier temps puis présentation des justificatifs d'exportation nécessaires dans un second temps.

TRANSPORT ET GARDE-MEUBLE

20. La Maison de ventes **Côte Basque Enchères** se tient à votre disposition pour vous conseiller et vous aider à organiser le gardiennage et l'expédition de vos biens partout en France et à l'étranger. Les acheteurs peuvent également organiser eux-mêmes l'acheminement avec leurs transporteurs. Le transport, l'emballage et le gardiennage des biens après la vente sont à la charge de l'acheteur. La Maison de ventes **Côte Basque Enchères sarl** décline toute responsabilité une fois l'adjudication prononcée, notamment dans le transport, et peut refuser d'expédier des objets trop fragiles.
21. Les objets vendus sont conservés gracieusement deux semaines après la vente. Au-delà de ce délai, des frais de gardiennage et/ou de garde-meuble pourront être perçus par jour et par lot.
22. Le fait de participer à la vente entraîne obligatoirement l'acceptation de ces conditions.

ORDRE D'ACHAT

<input type="checkbox"/>	ORDRE D'ACHAT ABSENTEE BID FORM
<input type="checkbox"/>	ENCHÈRES PAR TÉLÉPHONE TELEPHONE BID

côte basque ENCHÈRES

Lelièvre-Cabarrouy Commissaires-Priseurs

- VENDREDI 25 AVRIL 2025 À 14H : XX^e SIÈCLE** lots 1 à 224
- SAMEDI 26 AVRIL 2025 À 14H : ARTS BASQUES** lots 301 à 552
- LUNDI 28 AVRIL 2025 À 10H : VIVRE AU PAYS BASQUE** lots 601 à 761
- LUNDI 28 AVRIL 2025 À 14H : PABLO TILLAC** lots 801 à 969

par E-mail : contact@cotebasqueencheres.com

au plus tard la veille de la vente, merci de vous assurer de sa bonne réception

This form must be signed and received no later than one day before the said auction sale date. Please make sure that your bid form has been received

Nom *Name* _____ Prénom *First name* _____

Adresse *Adress* _____

Ville *Town* _____ Code postal *Postal code* _____

Téléphone 1 _____ Fax _____

Téléphone 2 _____ E-mail _____

LOT N° LOT	DESCRIPTION DU LOT LOT DESCRIPTION	LIMITE EN € HORS FRAIS Maximum bid (do not include premium and taxes)

POUR ÉVITER LES ERREURS ET LES ABUS, AUCUNE DEMANDE D'ENCHÈRES TÉLÉPHONIQUES NE SERA ACCEPTÉE POUR LES LOTS DONT L'ESTIMATION MINIMUM EST INFÉRIEURE À 200 €, UN ORDRE FERME SERA CÉPANDANT ACCEPTÉ. LES ENCHÉRISSEURS PAR TÉLÉPHONE SERONT RÉPUTÉS ACQUÉREURS AU MINIMUM À L'ESTIMATION BASSE

- les ordres d'achats ne seront pris en compte que si le présent formulaire est correctement rempli et joint d'une copie de votre pièce d'identité recto-verso et de votre rib ou d'un chèque. *Bids will only be accepted if the present form is filled properly, and a passport copy and your bank references are joined.*
- les ordres d'achats sont une facilité pour les clients, les commissaires-priseurs ne sont pas responsables d'avoir manqué d'exécuter un ordre par erreur ou pour toute autre cause comme le mauvais fonctionnement d'une ligne téléphonique par exemple. *Absentee order bids are a way to ease the bidders therefore under any circumstance auctioneers are made responsible of missing a bid such as busy lines.*
- les adjudicataires seront contactés par courrier, fax ou email selon les coordonnées fournies dès le lendemain de la vente et devront faire parvenir leur règlement par retour. *successful. Bidders will be notified the following day of the auction by regular mail, fax or email regarding the information we have. payment is expected right after notifications arrive.*

Après avoir pris connaissance des conditions de vente décrites dans le catalogue, je déclare les accepter et vous prie d'acquiescer pour mon compte personnel, aux limites indiquées en euros, les lots que j'ai désignés ci-dessus. (les limites ne comprenant pas les frais de vente). *I have read the conditions of sales and the buyer guideline, printed in the catalogue and agree to abide by them. I grant you permission to purchase on my behalf the following items within the limits indicated in euros. these limits do not include buyer's premium and taxes.*

Date _____ Date Signature obligatoire *Required signature* :

www.cotebasqueencheres.com

8, rue Dominique Larréa - ZA Layatz - 64500 Saint-Jean-de-Luz - tél + 33 (0)5 59 23 38 53 - ovv 032-2013
contact@cotebasqueencheres.com

Vous ne pouvez pas vous déplacer ? Un lot vous intéresse ?

En plus du catalogue sur Internet et des photos disponibles, le commissaire-priseur est à votre écoute pour vous renseigner sur les objets, leurs états ou les modalités d'expédition. Il peut vous communiquer par email des photos complémentaires.

Vous ne pouvez pas être présent le jour de la vente ? Enchérissez depuis chez vous !

- Par ordre d'achat fixe

Donnez votre enchère maximale au commissaire-priseur, qui se chargera de l'exécuter pour votre compte au moment du passage du lot.

- Par téléphone

Le commissaire-priseur vous téléphonera au moment du passage de votre lot et vous pourrez enchérir avec lui par téléphone.

- En live sur votre ordinateur

Inscrivez-vous avant 12h le jour de la vente, suivez et enchérissez directement depuis votre ordinateur, sur drouot.com ou sur interencheres.com. Pensez à ouvrir un compte à l'avance !

Et ceci, pour toutes nos ventes !



VENTES À VENIR

VENDREDI 23 mai
LIVRES & ARMES

Samedi 28 juin
PLANCHES DE SURF & CULTURE GLISSE

Mercredi 28 mai
VÉHICULES DE COLLECTION

Samedi 19 juillet à Hossegor
VINS - BIJOUX - ART LANDAIS

Samedi 14 juin
TABLEAUX - MOBILIER & OBJETS D'ART

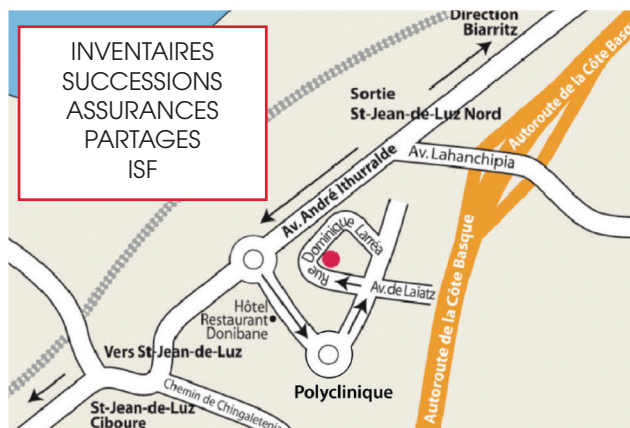
Vendredi 1^{er} août
BIJOUX & MODE

Lundi 17 juin
TAUREAUMACHIE ONLINE

Samedi 2 août
XX^e SIÈCLE & ART BASQUE

Clôture des catalogues 1 mois et demi avant les ventes

OFFICE JUDICIAIRE
BUREAU À CAPBRETON-HOSSEGOR
sur rendez-vous
Résidence La Régate, 35 av M^{ai} Leclerc
40130 CAPBRETON
Tél : 05 59 23 38 53

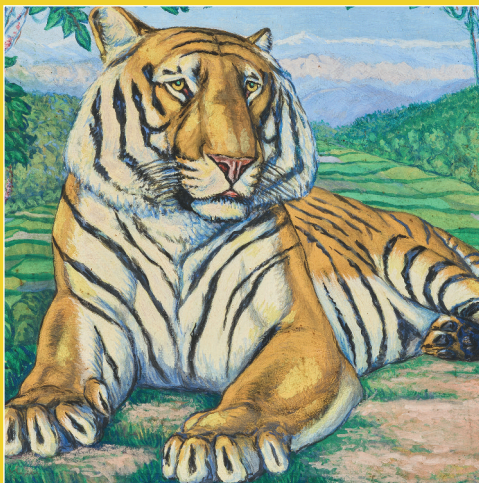


**JOURNÉES
D'EXPERTISES GRATUITES**
Tous les mardis
sur rendez-vous
de 10h à 12h et de 14h à 18h
en nos bureaux

SAINT-JEAN-DE-LUZ
8, rue Dominique-Larréa
Z.A. Layatz - 64500 SAINT-JEAN-DE-LUZ

www.cotebasqueencheres.com
contact@cotebasqueencheres.com
+33 (0)5 59 23 38 53

BUREAU DE PARIS
Groupe Rougemont
3, cité Rougemont - 75009 PARIS



côte basque
ENCHERES
Lelièvre-Cabarrouy Commissaires-Priseurs

www.cotebasqueencheres.com

8, rue Dominique Larréa - ZA Layatz - 64500 SAINT-JEAN-DE-LUZ - Tél +33 (0)5 59 23 38 53 - Agrément 032-2013
contact@cotebasqueencheres.com