



côte basque
ENCHERES

Lelièvre-Cabarrouy Commissaires-Priseurs

VENDREDI 25 OCTOBRE 2024

ARTS DU XX^e SIÈCLE

SAMEDI 26 OCTOBRE 2024

ARTS BASQUES & LANDAIS

SAINT-JEAN-DE-LUZ



DEUX JOURS DE VENTE

VENDREDI 25 OCTOBRE À 14H

En salle et en Live

ARTS DU XX^e SIÈCLE

Lots 1 à 250



INTERENCHERES
LIVE



DROUOT.com
Live

SAMEDI 26 OCTOBRE À 14H

En salle et en Live

ARTS BASQUES & LANDAIS

Lots 301 à 523

Frais de vente volontaire : 24 % TTC

(Commission Drouot Live 1,8 % - interencheres.com 3,6% % TTC en sus)

VENTES AUX ENCHÈRES PUBLIQUES SAINT-JEAN-DE-LUZ

8, rue Dominique Larréa - ZA Layatz - 64500 SAINT-JEAN-DE-LUZ
Tél +33 (0)5 59 23 38 53 - contact@cotebasqueencheres.com

Catalogue en ligne sur www.cotebasqueencheres.com

EXPOSITIONS PUBLIQUES

Mercredi 23 octobre de 14h à 18h

Jeudi 24 octobre de 10h à 12h et de 14h à 18h

Vendredi 25 octobre de 9h30 à 11h



214 détail

COMMISSAIRES-PRISEURS HABILITÉS
Florence CABARROUY-LELIÈVRE
Arnaud LELIÈVRE

SAMEDI 26 OCTOBRE À 14H

Arts Basques & Landais



- 301. A. DEST (XX^e siècle)**
Le Cap Ferret
 Huile sur panneau signée en bas à gauche.
 40 x 50 cm 80 / 120 €
- 302. Andrée ACEZAT (1922-2009)**
Autour du Bassin d'Arcachon, vers 1950
 Huile sur isorel signée en bas à gauche.
 28 x 40 cm 100 / 150 €
Artiste bordelaise, elle naît dans le quartier des Capucins puis s'installe avec son mari à Talence. Sa période académique la conduit dans un état dépressif qui la fera se tourner vers l'Art Brut pour intégrer, après son décès, les collection du Musée de la Création Franche à Bègles.
- 303. École MODERNE (XX^e siècle)**
Église Landaise
 Huile sur toile.
 60 x 81 cm 300 / 500 €
- 304. Jacques ROZIER (1909-?)**
Sous-bois Landais
 Huile sur isorel signée en bas à droite.
 41 x 33 cm 50 / 100 €
- 305. Jean RIGAUD (1912-1999)**
Pinède à Labouheyre, 1967
 Huile sur toile signée en bas à gauche.
 Signée, datée et titrée au dos.
 35 x 27 cm 300 / 500 €
- 306. Louis-Marius GUEIT (1877-1956)**
Étang Landais, 1932
 Huile sur panneau cintré, signée et datée en bas à droite.
 120 x 100 cm (à vue)
 Dans un cadre en bois naturel à cannelures moulurées formant trumeau.
 190 x 120 cm (Hors-tout) 2 000 / 3 000 €
- 307. École LANDAISE du XX^e siècle**
Marais Landais
 Deux huiles sur sur papier contrecollées sur carton signées en bas à droite.
 19 x 44 cm chaque 100 / 200 €
- 308. Georgette DUPOUY (1901-1992)**
Bouquet de Fleurs
 Huile sur toile signée en bas à gauche.
 41 x 33 cm 100 / 200 €



309. Jean-Roger SOURGEN (1883-1978)

Pins courbés au coucher de soleil, avec Trois Couronnes à l'horizon

Huile sur panneau signée en bas à droite

10 x 15,5 cm

800 / 1 200 €

310. Jean-Roger SOURGEN (1883-1978)

Pins courbés sur la Côte Basque

Huile sur panneau signée en bas à droite

12,5 x 55 cm

3 000 / 4 000 €

À rapprocher de l'important tableau vendu chez Côte Basque ENCHÈRES le 28 avril 2019, n° 541, toile panoramique cintrée en partie haute, signée et datée 1921 mesurant 75 x 248 cm.

311. Jean-Roger SOURGEN (1883-1978)

Matin bleu sur le lac

Huile sur isorel signée en bas à droite.

19,5 x 80 cm

4 000 / 6 000 €



312. Jean-Roger SOURGEN (1883-1978)

Bouquet d'Hortensias

Huile sur panneau signée en bas à droite

12 x 12 cm

150 / 200 €

314. Jean-Roger SOURGEN (1883-1978)

Bouquet de fleurs

Huile sur panneau signée en bas à droite.

12 x 12 cm

150 / 200 €

313. Jean-Roger SOURGEN (1883-1978)

Bouquet de fleurs

Huile sur panneau signée en bas à gauche

11,5 x 11,5 cm

150 / 200 €

315. Jean-Roger SOURGEN (1883-1978)

Bouquets de fleurs

Huile sur panneau signée en bas à gauche

10,5 x 10,5 cm

150 / 200 €





316. Jean-Roger SOURGEN (1883-1978)

Les toits de Rabat, Maroc

Huile sur panneau signée en bas à droite
19 x 24 cm

800 / 1 000 €

317. Jean-Roger SOURGEN (1883-1978)

Kasbah et minaret

Huile sur panneau, signée en bas à droite en bleu.
19 x 24 cm

500 / 800 €

318. Jean-Roger SOURGEN (1883-1978)

Linges aux balcons d'un village Basque

Huile sur panneau signée en bas à droite
19 x 24 cm

600 / 800 €

Provenance : Vente d'atelier, Côte Basque ENCHÈRES, 7 août 2017.

319. Jean-Roger SOURGEN (1883-1978)

L'église à Bidarray

Huile sur panneau signée en bas à droite, titrée et signée au dos
19 x 24 cm

800 / 1 200 €

320. Gaston LARRIEU (1908-1983)

Souraïde

Crayon signé en bas à gauche et situé à droite.
25 x 33 cm
(Rousseurs)

200 / 300 €

321. Oscar Louis MASCRÉ (1865-1943)

Marais à Vieux-Boucau

Huile sur panneau non signée.
11 x 16 cm

80 / 120 €



322



323



324



326



327

322. Charles BERGÈS (1851-1941)

Chapelle landaise

Huile sur toile contrecollée sur panneau signée en bas à gauche.

33 x 40 cm

120 / 150 €

323. Charles BERGÈS (1851-1941)

Rivière des Pyrénées

Huile sur toile signée en bas à gauche.

33 x 46 cm

120 / 150 €

324. Charles BERGÈS (1851-1941)

Bord de rivière

Huile sur toile signée en bas à gauche.

48 x 53 cm

120 / 150 €

325. Charles BERGÈS (1851-1941)

Vallée en Patagonie, 1903

Huile sur panneau signée, datée et située en bas à gauche.

30 x 40 cm

120 / 150 €

326. Attribué à Charles BERGÈS (1851-1941)

Vue de Saint-Jean-Pied-de-Port

Huile sur toile non signée.

33 x 46 cm

120 / 150 €

327. Jean HOURREGUE (1925-1983)

Scène de marché

Aquarelle et crayon

48 x 70 cm

150 / 200 €



331



333



329



330



328



332

328. Hippolyte Marius GALY (1847-1929)
Couple Basque dans la montagne
 Huile sur carton fort signée en bas à droite
 27 x 19 cm

500 / 600 €

329. Hippolyte Marius GALY (1847-1929)
Berger
 Huile sur isorel
 14 x 33 cm

400 / 600 €

330. Hippolyte Marius GALY (1847-1929)
Les Pêcheurs
 Huile sur isorel
 14 x 33 cm

400 / 600 €

331. René CHOQUET (1872-1958)
Chevaux à l'abreuvoir
 Aquarelle et crayon monogrammé en bas à droite
 49 x 37 cm

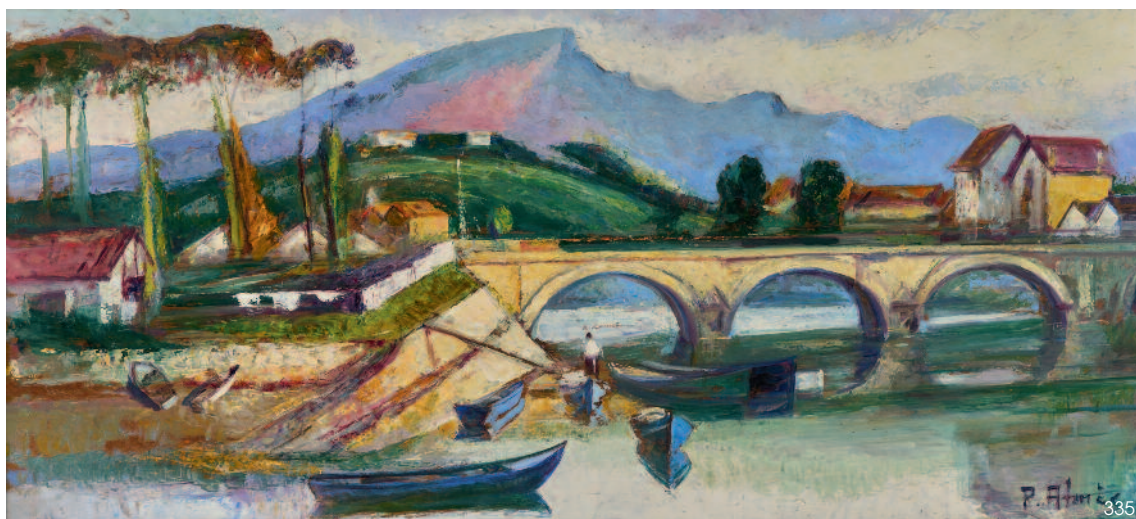
800 / 1 200 €

332. René CHOQUET (1872-1958)
Sur les hauteurs
 Huile sur toile signée en bas à gauche et titrée sur étiquette au dos.
 60 x 92 cm 3 000 / 5 000 €

333. René CHOQUET (1872-1958)
Sentier de montagne ou muletier devant les Trois Couronnes
 Huile sur panneau signée en bas à gauche, titrée sur étiquette au dos
 21,5 x 27 cm 1 500 / 2 000 €



334



335



336



338



337

334. Pierre ALMES (1880-1944)

Le Fort de Socoa à Ciboure

Huile sur panneau signée en bas à droite
60 x 130 cm

3 000 / 5 000 €

335. Pierre ALMES (1880-1944)

Le Vieux Pont de Saint-Jean-de-Luz avec la Rhune

Huile sur panneau signée en bas à droite
60 x 130 cm

3 000 / 5 000 €

336. Louis MENEAU (XX^e siècle)

Bas-Cambo

Bois gravé signé et numéroté sur 50.
Porte le timbre de l'artiste en bas à droite.
29 x 19 cm

120 / 150 €

337. Louis MENEAU (XX^e siècle)

Bayonne, la rue Port-Neuf

Bois gravé signé et numéroté sur 100.
Porte le timbre de l'artiste en bas à droite.
29 x 19 cm

120 / 150 €

338. Raoul SERRES (1881-1971)

Ferme Basque

Eau-forte en couleur signée
34 x 44 cm

80 / 120 €

339. Raoul SERRES (1881-1971)

Le Pont Romain à Saint-Étienne-de-Baïgorry

Eau-forte et aquarelle signée et numérotée sur 100.
16 x 20,5 cm

100 / 150 €



340. Ramiro ARRUE (1892-1971)

Partie de Pelote à Bidart

Huile sur panneau signée en bas à gauche

46 x 55 cm

40 000 / 60 000 €

La Place de Bidart, place Sauveur Atchoarena, est le cœur battant du village. Son organisation autour du triptyque église, fronton, mairie est caractéristique des places de village du Pays Basque.

Ramiro Arrue compose parfois des scènes dans un paysage imaginaire. Ici, c'est un lieu parfaitement identifiable qu'il a choisi de représenter, animé d'une partie de pelote rassemblant de nombreux spectateurs.

D'un point de vue esthétique, l'artiste a utilisé les architectures alentours pour proposer un cadrage serré, marqué de formes géométriques, et qui renforce le style moderniste et cubisant de l'artiste.

Le fronton de Bidart conserve toujours la mention des différentes dates de ses transformations. Construit en 1869, il est successivement rehaussé en 1912 puis 1925. L'arrivée du caoutchouc en Europe et la normalisation des règles du jeu de pelote en 1921 ont engendré les modifications des frontons dont les travaux sont toujours visibles au dos du fronton de Bidart. Ramiro Arrue, grand joueur de Pelote, a certainement pu vouloir immortaliser ces transformations.

L'absence des platanes devant l'église et la présence d'une petite construction adjacente sont aussi des marqueurs de la date de réalisation de notre œuvre.

Conservée depuis trois générations dans une collection Biarrote, cette œuvre est inédite sur le marché de l'art. Les archives de l'artiste indiquent sa vente en 1953.

341. Ramiro ARRUE (1892-1971)

Famille du marin Basque et son chat

GRANDE GOUACHE signée en bas à droite

49 x 39 cm

25 000 / 30 000 €

Provenance : Collection privée d'Angleterre.

La gouache est probablement la technique dans laquelle Ramiro Arrue excelle le plus. Son talent pour poser les couleurs n'a pas d'égal chez les autres artistes. Cette gouache d'une taille fort importante, est d'une composition tout à fait complète : toute l'activité de la famille d'un marin basque y est représentée. Dans son typique uniforme bleu, le marin, dont les audacieuses chaussettes rouges en font le personnage central, observe une jeune fille jouant avec son chat tandis qu'à droite l'Amatxi ravaude le filet maintes fois manipulé par le marin. Tous les accessoires de la famille entourent la scène : à gauche, les grandes rames bleues appuyées sur le panier à sardines font écho au marin, au-dessus le linge sèche au balcon et à droite, le filet termine de rappeler cette activité de pêche si importante au Pays basque. Le chat est certainement l'élément le plus original de cette composition. Les représentations de chat sont plutôt rares chez Arrue, même si quelques émaux reprennent ce sujet. Ce félin assis, observateur au premier plan, est une sorte de projection du spectateur, qui fait le lien avec la scène, mais dont le dialogue particulier avec la jeune fille permet à l'observateur d'entrer encore davantage dans la composition.

La finesse du dessin, la densité des couleurs, la modernité de la robe de la jeune fille permettent de dater cette gouache des années 1920-1925.

Par sa taille et sa finesse, cette œuvre est certainement l'une des plus belles gouaches de Ramiro Arrue.



342. Ramiro ARRUE (1892-1971)

pour les Chemins de Fer du Paris-Orléans et du Midi

Côte Basque, Saint-Jean-de-Luz et Ciboure, mer et montagne

AFFICHE lithographiée en couleur signée en bas à gauche.

97 x 60 cm

(Entoilée, piqûres, petites traces d'humidité)

3 000 / 5 000 €





343



344



345

343. Alberto ARRUE (1878-1944)
Quais animés à Ondarroa (?)
 Pastel signé en bas à droite
 48 x 63 cm

7 000 / 10 000 €

Ce grand pastel est richement animé de personnages. Les bateaux, barques et voiliers, de retour de pêche, attirent marins et vendeuses de poisson qui grouillent sur le quai. Le regard au premier plan du marin fièrement campé sur ses deux jambes et habillé de la chemise rouge typique des marins Basques investit pleinement le spectateur dans la scène.

344. Alberto ARRUE (1878-1944)
Les Gitanes
 Pastel signé en bas à droite
 25 x 21 cm

1 500 / 2 000 €

345. José ARRUE (1885-1977)
Les vieux Basques au souper
 Aquarelle signée en bas à droite
 40 x 52 cm

5 000 / 6 000 €

Provenance : Collection particulière d'Anglet depuis 1993.



346



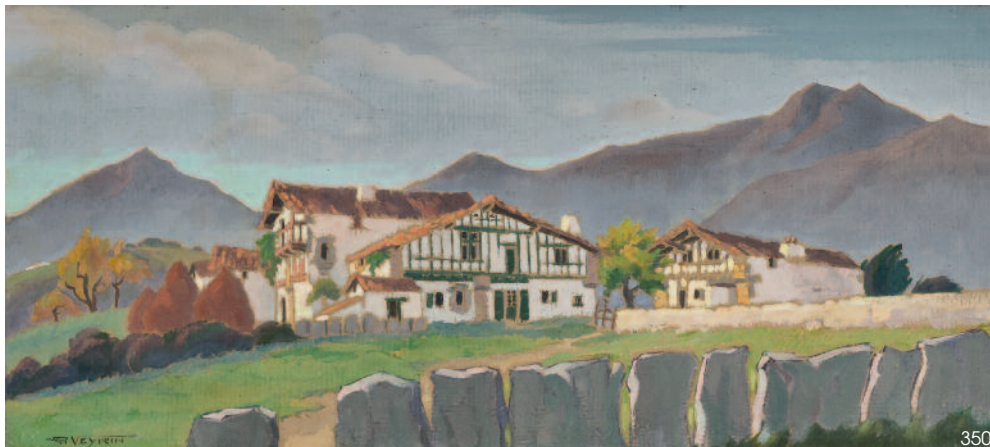
349



347



348



350

346. Héiène ELISSAGUE dite ELIZAGA (1896-1981)

Le Veau d'Or

Huile sur toile signée en bas à gauche
55 x 46 cm

1 000 / 1 500 €

347. Marie RÉOL (1880-1963)

Lumière sur le Port de Saint-Jean-de-Luz

Huile sur toile signée en bas à droite.
47 x 56 cm

2 500 / 3 000 €

348. Marlus GUEIT (1877-1956)

L'océan entre les rochers à Guétary, 1951

Huile sur panneau signée en bas à droite, titrée, datée et signée au dos
27 x 33 cm

600 / 800 €

349. Émile WEGELIN (1875-1962)

Effets de vague à Saint-Jean-de-Luz, 1921

Huile sur panneau datée et située au dos.
Porte le timbre de l'artiste au dos.
24 x 33 cm

80 / 120 €

350. Philippe VEYRIN (1900-1962)

Fermes à Sare

Gouache signée en bas à gauche
22 x 47,5 cm

1 500 / 2 000 €



351. Georges MASSON (1875-1948)

Pasajes

Huile sur panneau signée en bas à droite
16 x 23 cm 2 000 / 3 000 €

352. Georges MASSON (1875-1949)

La Lancha blanca à Pasajes

Huile sur panneau signée en bas à droite, titrée et signée au dos
19 x 24 cm 2 500 / 3 000 €



353. Georges MASSON (1875-1949)

Maison au soleil à Ciboure

Huile sur panneau signée en bas à droite, titrée et signée au dos
19 x 24 cm 2 500 / 3 000 €

- 354. Georges MASSON (1875-1949)**
Couvent des Récollets, Ciboure
 Huile sur toile signée en bas à droite, titrée et signée au dos
 50 x 61 cm
 (Petits soulèvements en partie haute) 5 000 / 6 000 €



- 355. Georges MASSON (1875-1949)**
La Maison et la route, Sare
 Huile sur panneau signée en bas à droite, titrée et signée au dos
 38 x 45 cm
 4 000 / 6 000 €

- 356. Georges MASSON (1875-1949)**
Un coin des Remparts de Gérone
 Huile sur panneau signée et titrée au dos.
 46 x 37 cm

2 500 / 3 000 €

- 357. Attribué à Perico RIBERA (1867-1949)**
Portrait de femme
 Huile sur toile
 39,5 x 32 cm
 (Cadre)

200 / 300 €



356



358. Rodolphe CAILLAUX (1904-1989)

Bouquet de Fleurs

Huile sur panneau signée en bas à droite
46 x 38 cm

150 / 200 €

359. Rodolphe CAILLAUX (1904-1989)

Fleurs ardentes

Huile sur toile signée en bas à droite, signée et titrée au dos.
46 x 38 cm

300 / 500 €

360. Rodolphe CAILLAUX (1904-1989)

Vase de Fleurs et Clocher

Huile sur panneau signée en bas à gauche.
72 x 54 cm

250 / 300 €

361. Pierre LABROUCHE (1876-1956)

Pêcheurs dans les rues d'un village Basque

Huile sur panneau signée en bas à gauche
38 x 46 cm

2 500 / 3 000 €

362. Pierre LABROUCHE (1876-1956)

Mundaka

Huile sur toile signée en bas à gauche
95 x 100 cm

(Petit soulèvement)

4 000 / 5 000 €

Bibliographie: A. Hurel et M. de Jaureguiberry, *Un siècle de Peinture au Pays Basque*, ed. Pimientos, Urrugne, 2006. Reproduit p. 117.

363. E. COSTES (XX^e siècle)

Maisons Basques à Ciboure

Huile sur isorel signée et datée (19)62 en bas à gauche, titrée au dos, étiquettes au dos du Salon de Printemps.

50 x 62 cm

300 / 600 €

364. Robert LESGUES (1912-1982)

Bouvier et ferme Basque

Huile sur toile signée en bas à gauche.

65 x 100 cm

300 / 500 €

365. École BASQUE du XX^e siècle

Biarritz, le Phare et la Roche Persée

Huile sur carton signée en bas à droite.

16 x 22 cm

200 / 300 €

366. H. BEDOURET (XX^e siècle)

La Côte des Basques, 1959

Huile sur toile signée en bas à droite.

46 x 61 cm

200 / 300 €

367. École BASQUE du XX^e siècle

Baie de Saint-Jean-de-Luz, avec le Fort de Socoa

Huile sur carton toilé signé Lu. Lebrun (?) en bas à droite.

27 x 35 cm

50 / 100 €



364



365



363

368. Luis F. HEBRERO (Né en 1958)

Saint-Jean-de-Luz

Huile sur toile signée en bas à droite

48 x 60 cm

100 / 200 €

369. École BASQUE vers 1920

Le Port de Saint-Jean-de-Luz, la Maison de l'Infante

Huile sur panneau

33 x 40 cm

300 / 500 €



366



369



371

370. François Maurice ROGANEAU (1883-1973)

Portrait d'homme aux lunettes

Crayons signé et daté 1951 en bas à gauche.

40 x 29 cm

150 / 200 €

371. François Maurice ROGANEAU (1883-1973)

Vue de Pasajes

Huile sur panneau signée et située en bas à droite

42 x 47 cm

5 000 / 6 000 €

372. François Maurice ROGANEAU (1883-1973)

Quais de Ciboure avec Maison Ravel

Huile sur toile signée en bas à droite.

46 x 55 cm

3 000 / 4 000 €



F.M. ROGANEAU 372



373

373. François Maurice ROGANEAU (1883-1973)

Une partie de rebot à Saint-Etienne-de-Baïgorry

Huile sur panneau signée et située en bas à gauche, titrée et signée au dos

24 x 30 cm

2 500 / 3 000 €



375

374. Georges MARCHETTI (1885-1912)

Partie de Pelote à Ascaïn
Bouvier dans la rivière
 DEUX AQUATINTES en couleur formant pendants, signées.
 Plaque : 17 x 25 cm

80 / 120 €

375. D'après Gabriel Noël RISPAL (1892-1970)

Le Pelotari attachant sa chistera ou Joueur de Pelote, modèle créée en 1923
 Épreuve en plâtre à patine façon bois.
 Haut. 68 cm

1 500 / 2 000 €

376. Jean URRUTY (1912-2002) - Citius, Altius, Fortius

BELLE ET RARE PLAQUETTE commémorative en bronze d'après René BAUDICHON, au nom du célèbre pelotari, représentant à l'avant les terrains de sport et ruines antiques des Jeux Olympiques grecs, et au revers une partie de pelote dans un médaillon avec croix basques dans les écoinçons en partie haute et les différents gands de pelote en partie basse.
 75 x 53 mm

80 / 120 €

377. Jean DROIT (1884-1961)

La Pelote Basque
La Paume
 DEUX GOUACHES sur traits de crayon signées en bas à droite.
 35,5 x 42 cm

100 / 200 €

378. D. ETCHEGARAY (XX^e siècle)

Partie de Pelote
 Huile sur panneau signée en bas à droite
 26 x 21 cm

200 / 300 €

379. (PELOTE BASQUE) - 2 plaquettes

- *Réglement sportif*, éd. F. F. Pelote Basque, 1922. 12 p. ill. couv. cons.
 - CHUIQUITO de Cambo, G. BENAC et A. VOGT, *La Pelote Basque*, coll. Tous les Sports par des Champions n°6, Paris, S. Bornemann ed., 1943. 32 p. ill. par Abel PETIT.

10 / 50 €

380. (PALOMBE) - Chasse aux oiseaux au filet, arc ou pièges

TROIS EAUX-FORTES en noir tirées d'un ouvrage du XVIII^e siècle.
 Encadrées sous verre en triptyque.
 Hors tout : 19 x 53 cm

30 / 50 €



376



376



378



380



374



381. COLAS (Louis), La Tombe Basque, Imp. moderne Biarritz, 1923-1924.

- (TEXTE) *Recueil d'Inscriptions Funéraires et Domestiques du Pays Basque Français*. Études, Notes et Références Diverses. Préface de Camille JULLIAN, Avant-Propos de Julien VINSON, Introduction de P. LHANDÉ. (qq. rousseurs)
 - (ILLUSTRATION) *Recueil d'Inscriptions Funéraires et Domestiques du Pays Basque Français 1906-1924*, Atlas d'illustrations (Dessins et Photographies).
 2 vol. in folio, demi-reliure en cuir brun, dos à nerfs, couv. cons. Ex. 375/1000.
 Bons exemplaires qq. rousseurs. 200 / 300 €

382. COLAS (Louis), Le Mobilier Basque (Ensemble et détails), coll. de l'Art régional en France, Paris, ed. Massin & Cie, s.d.
 Port-folio complet des 2 ff. de texte et 40 planches. 80 / 120 €

383. COLAS (Louis), L'Habitation Basque, coll. de l'art régional en France, ed. Ch. Massin & Cie, Paris, 1925.
 Port-folio de 8 pages de texte et 44 photos hors texte en feuilles sous portefeuille (manque la planche 44) (Jauni) 80 / 120 €

384. O'SHEA (Henry), La Maison Basque. Notes et Impression. Illustrations de Ferdinand CORREGES. Troisième édition. Bayonne, Lamaignère, 1897.
 In-8 en demi-reliure de maroquin bordeaux, dos à nerfs (passé), couv. cons. et restaurée.
 (Légères rousseurs et petites restaurations) 100 / 150 €

385. (LANGUE BASQUE) - BONAPARTE (Louis-Lucien) - 2 ouvrages.

- Le verbe Basque en tableaux, accompagné de notes grammaticales, selon les huit dialectes de feuskara (...) avec les différences de leurs sous-dialectes et de leurs variétés. Recueilli (...) dans cinq excursions linguistiques faites dans les sept provinces basques d'Espagne et de France en 1856, 1857, 1866, 1867, 1869. Londres, 1869.

Première et deuxième partie à la suite puis après la page 160 : "voix transitive et intransitive" (double page), "Permutation des voyelles" (1 feuille), "Voix transitive" (1 tableau dépliant), "Règles pour composer les formes verbales" (24 p.), "Conjugaison" (1 p. et 1 tableau) ; "Dixième tableau supplémentaire", "Onzième tableau supplémentaire" ; "Quatorzième tableau supplémentaire" (double page chacun).

- Études sur les trois dialectes basques des vallées d'Aezcoa, de Salazar et de Roncal, tels qu'ils sont parlés à Aribé, à Jaurrieta et à Vidangoz. Londres, 1872.
 2 vol. demi chagrin rouge moderne, dos à nerfs, auteur et titre dorés. (qq. restaurations aux pages en particulier du second vol., mais bons exemplaires) 150 / 200 €

386. (LANGUE BASQUE) - 5 ouvrages :

- ESPAGNOLLE (J.) Abbé, *L'Origine des Basques*, imp. Lescher-Moutoué, Pau, 1900.

In-8 en demi-reliure de maroquin brun, dos à nerfs, couv. cons. restaurée, 147 p.

- COLLIGNON (R.), *Anthropologie du Sud-ouest de la France*. Première partie: Les Basques. Deuxième partie: Basses-Pyrénées, Hautes-Pyrénées, Landes, Gironde, Charente-Inférieure, Charente. Paris, 1895.

In-8 en demi-reliure de maroquin brun, dos à nerfs, couv. cons. 1 tableau dépliant (face p. 64), 2 planches dépliantes hors texte *in fine* (8 cartes en couleurs).

- BROCA (P.), *Sur l'origine et la répartition de la langue basque*. Basques français et Basques espagnols. Paris, Ernest Leroux, 1875.

In-8 en demi-reliure de maroquin brun, dos à nerfs, couv. cons. à la main sur papier imprimé de fleurs : 54 p. ; 2 planches hors texte (Crânes Basques).

- DARRICARRÈRE (J.-B.), *La langue basque et les idiomes aryens*. 2^e essai d'analyse, Bayonne, imp. Lespes, 1898.

In-8 en demi-reliure de maroquin brun, dos à nerfs, couv. cons. Envoi de l'auteur découpé en page de titre.

- CHARENCEY (H. de), *La Langue Basque et les Idiomes de l'Oural*, Paris, ed. Challamel, 1862.

In-8 en demi-reliure de maroquin brun, dos à nerfs, couv. cons. restaurée. 80 / 120 €

383



382

387. (LANGUE BASQUE en ESPAGNOL) - 2 ouvrages :

- LARRAMENDI (M. de), *El imposible vencido arte de la lengua Bascongada*, Salamanca, chez A. J. Villargordo Alcaraz, 1729.

In-12 reliure en vélin avec belle gravure des armes de la province de Guipuscoa en frontispice. 404 p. en espagnol.

- A. y B. (F.), *Diccionario manual Bascongado y Castellano y elementos de gramatica para uso de la juventud de Vizcaya (...)*, chez E. Lopez, Tolosa, 1884.

Plaquette 95 p. couv. cons. 50 / 100 €

388. (LANGUE BASQUE en FRANCAIS) - 7 ouvrages :

- VINSON (J.), *Le Basque et les Langues américaines*, Paris, Maisonneuve et Co, 1876. Fascicule 39 p.

- (DARRIGOL J. P.), *Guide ou manuel de la conversation et du style épistolaire Français-Basque*, Bayonne, ed. Lamaignère, 1876. In-12 reliure imprimée éditeur.

- (DARRIGOL J. P.), *Dissertation critique et apologétique sur la langue Basque*, Bayonne, Lib. centrale, s.d. In-8 broché non coupé.

- DARRICARRÈRE (J.-B.), *Quelques traits communs aux Langues Indo-Européennes et au Basque*, Bayonne, 1914. Fascicule 20 p. avec envoi de l'auteur.

- DARRICARRÈRE (J.-B.), *Linguistique*, 2 fascicules, 1901 et 1902, signés par l'auteur.

- *Cantica izpiritualac*, Bayonne, Desplan ed., 1868. In-12 broché, 120 p. En Basque. 50 / 100 €

389. FRANCISQUE-MICHEL, Le Pays Basque sa population, sa langue, ses mœurs, sa littérature et sa musique, ed. Firmin Didot Frères, 1857.

In-8 demi-reliure d'ép., dos lisse. 60 80

390. (CULTURE DU PAYS BASQUE) - 4 ouvrages :

- LHANDÉ (Pierre), *L'émigration Basque*. Histoire - Économie - Psychologie. Préface de Carlos Pellegrini, ancien président de la République argentine. Paris, Nouvelle Librairie Nationale, 1910.

In-12 broché, 297 p., 4 planches hors texte, État moyen, rousseurs, une page déchirée sans manque de texte (p. XXV). Édition originale. L'Introduction de l'auteur est datée de "Paris, septembre 1909". (Barbe 589). (Bilbao V, 73)

- CROSTE (R.), *Le Savastika son histoire, ses significations, son existence et ses déformations au Pays Basque*, *Cultes qui s'y rattachent*, Bayonne, imp. Foltzer, 1918. Fascicule 15 p. ill.

- COLAS (L.), *Le dernier Survivant basque des Cuirassiers de Reischaffen*, s.d. Fascicule 12 p. couv. ill.

- DARANATZ (J. B.), *Le centenaire du Courier de Bayonne*, Bayonne, imp. du Courier, 1930. Fascicule 64 p. ill. Histoire de la célèbre maison d'édition et imprimerie de Bayonne depuis les Lamaignère. 50 / 80 €

391. (PAYS BASQUE) - 3 ouvrages :

- NOGARET (J.), *Saint-Jean-de-Luz des origines à nos jours*, Bayonne, imp. du courrier, 1925.

In-8 demi-reliure, dos à nerfs, couv. cons.

- FOURCADE (J.), *Urrugne sur le frontière d'Espagne petite histoire d'un village du Labourd*, ed. le Livre, Bayonne, 1939. In-12 broché, couv. cons. 198 p.

- JOANNE (A.), *Géographie du département des Basses-Pyrénées*, 3^e édition, Paris, Hachette, 1887. In-12 cartonnage éditeur avec 12 lithographies en noir et 1 carte colorée. 40 / 60 €

392. LABOUCHE (Jean Henri Elacin) - 2 ouvrages :

- *Le Chef de Brigade Harispe et les Chasseurs Basques*, Pau, Ribaut, 1894.
In-8 en demi-reliure de maroquin brun, dos à nerfs, couv. cons. 165 p. Portrait frontispice gravé de l'auteur et une carte dépliant du théâtre des opérations in fine et envoi de l'auteur au Lieutenant Colonel Noël du 83^e RI. (qq. rousseurs sur les premières et dernières pages)
- *Les Milices Béarnaises avant le XIX^e siècle*, imp. Garet, Pau, 1891.
In-8 en demi-reliure de maroquin brun, dos à nerfs, couv. cons. 156 p. 1 planche de drapeaux en couleur et envoi de l'auteur au Lieutenant Colonel Noël du 83^e RI. (Bon exemplaire)
- FIGUÈRES, *Les noms révolutionnaires des communes de France*, imp. Blais et Roy, Poitiers, 1896.
In-8 en demi-reliure de maroquin brun, dos à nerfs, couv. cons., 72 p. Avec envoi de l'auteur.

ET RELIÉS À LA SUITE :

- PLAQUETTE *Débaptisations révolutionnaires des Communes 1790-1795, 1896*
- PLAQUETTE *Les Noms révolutionnaires des Communes*, revue de Paris, n°19, octobre 1926. 100 / 150 €

393. BORDENAVE (Nicolas de) (Publié par Paul RAYMOND), Histoire de Béarn et Navarre. Par Nicolas de Bordenave (1517 à 1572), historiographe de la Maison de Navarre. Publiée, pour la première fois, sur le manuscrit original pour la Société de l'Histoire de France. Paris, Renouard, 1873.

In-8 en dem-reliure de basane fauve postérieure, dos à nerfs pièce de titre verte.
Intéressante chronique d'un ministre protestant en poste à Nay dans la seconde partie du XVI^e siècle. Edition préparée par l'archiviste Paul RAYMOND. Document "de premier ordre" nous dit Dartigue-Peyrou. (Barbe, 105) (Bilbao II, 104) 50 / 100 €

394. BARRES du MOLARD (A. de), Mémoires sur la guerre de la Navarre et des provinces Basques depuis son origine en 1833 jusqu'au traité de Bergara en 1839, Paris, Dentu, 1842. 436 p.

SUMI DE :
DOUBLET (V.), *Vie de D. Carlos V*, Bourges-Tours, 1841. 312 p.
In-8 demi-reliure de basane verte, dos lisse (montée à l'envers, et frotté) (cachet de cire et marques à l'encre en page de titre). Avec une carte et un tableau dépliant. 80 / 100 €

395. BASCLE DE LAGREZE (G.), Essai sur l'Histoire monétaire et numismatique du Béarn, Toulouse, imp. j.-M. Douladoure, 1855.
PLAQUETTE 31 p. deux planches hors texte. couv. cons. 10 / 30 €

396. École FRANÇAISE du XIX^e siècle

Eaux-chaudes, sourciers et promeneurs
Gouache.
42 x 53 cm 200 / 300 €

397. DIGOIN, SARREGUEMINES, seconde moitié du XIX^e siècle

Vues pittoresques de Lourdes
SUITE DE DIX ASSIETTES parlantes en faïence émaillée à décor imprimé dans le bassin des vues remarquables de Lourdes liées au culte de la Vierge. L'aile décorée dans des réserves des quinze mystères sacrés du chapelet. Marque au revers.
Diam. 19,5 cm 50 / 100 €
Provenance : Collection Yves Gastou, Biarritz

398. École NAÏVE vers 1900

Le Palais et le Phare de Biarritz, vers 1880-1900
Huile sur toile non signée.
54 x 81 cm 300 / 400 €
Provenance : Collection Yves Gastou, Biarritz

399. École FRANÇAISE de la fin du XIX^e siècle

Portrait d'Alfred Boulant (1855-1927) vers l'âge de 50 ans
Pastel signé vers la gauche.
46 x 36 cm
Rare portrait peint du célèbre entrepreneur biarrot, magna de l'industrie hôtelière. En 1900, Alfred Boulant commence son ascension dans les affaires à Biarritz en vendant le parc Helder. En 1905, il inaugure le Palais d'Eugénie qu'il a fait reconstruire et transformer en hôtel de luxe. Ce portrait a fait la couverture de la plaquette de l'exposition organisée à la Médiathèque de Biarritz en 2016.
JOINT : ANONYME, XX^e siècle
Portrait d'Alfred Boulant à la fin de sa vie, vers 1927.
Photographie. Épreuve rehaussée au fusain.
22,5 x 16 cm 800 / 1 200 €
Provenance : Collection Alfred BOULANT (1855-1927), propriétaire des hôtels et casinos de Biarritz, par descendance.

400. Henry CARO-DELVAILLE (1876-1928)

Nu à la Toilette
Huile sur toile signée en haut à gauche
65 x 54 cm 1 500 / 2 000 €

401. D'après Louis LEBRETON (1818-1866)

Pêche à la Sardine
Gravure en couleurs. Planche 39 x 48 cm
(Sous verre) 40 / 60 €

402. D'après Louis GARNERAY (1783-1857)

Vue du Port de Bayonne prise de la Place du Saint Esprit
gravure en couleurs. Planche : 39 x 48 cm
(Sous verre) 40 / 60 €



398



400



399



403. François DUMOULIN (1864-1917)
Vue présumée de Bayonne depuis Saint-Esprit
 Huile sur panneau signée et datée (18)97 en bas à gauche.
 19,5 x 28 cm 150 / 200 €

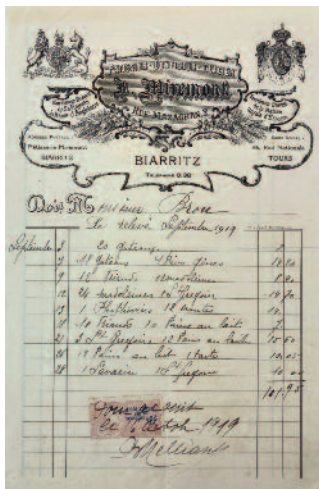
404. École FRANÇAISE du XIX^e siècle
Les Trois Couronnes
Le Jaizkibel
 DEUX HUILES sur panneau ovale formant pendants, monogrammées et
 annotées au revers.
 20 x 13 cm chacune 80 / 120 €

405. École MODERNE (XX^e siècle)
Bayonne, le Pont Mayou
 Huile sur toile monogrammée deux fois et située au dos.
 50 x 61 cm
 (Petits manques) 200 / 300 €

406. (BAYONNE) ANONYME (XIX^e siècle)
Panorama de la ville, vers 1890 - 1900
 SIX PHOTOGRAPHIES.
 Épreuves argentiques sur papier albuminé montées ensemble.
 Légendées dans le montage.
 8,5 x 11 cm 100 / 200 €
Provenance : Collection Yves Gastou, Biarritz

407. (BELLE EPOQUE) Paul FROIS (1834-1894), ND PHOT. & Divers (avant 1900)
Biarritz et sa promenade : Le phare, la grande plage, l'hôtel d'Angleterre,
les thermes salins, le port des pêcheurs, la villa Belza.
 SUITE DE SIX PHOTOGRAPHIES.
 Épreuves argentiques d'époque.
 De 14 x 21 à 15 x 10 cm 200 / 300 €
 (Cadres en bois naturel à filets en bois noirci)
Provenance : Collection Yves Gastou, Biarritz

408. (BIARRITZ) ANONYME (XIX-XX^e siècle)
Panorama de la côte biarrote par gros temps, vers 1890-1900
 QUINZE PHOTOGRAPHIES.
 Épreuves argentiques d'époque montées ensemble.
 10,5 x 16 cm 300 / 500 €
Provenance : Collection Yves Gastou, Biarritz



411



408

409. (BIARRITZ) ANONYME (XIX^e siècle)
Panorama de la côte Biarrote, vers 1890 - 1900
 SIX PHOTOGRAPHIES.
 Épreuves argentiques sur papier albuminé montées ensemble.
 Légendées dans le montage.
 8,5 x 11 cm 100 / 200 €
Provenance : Collection Yves Gastou, Biarritz

410. (BIARRITZ IMPERIAL) Émile-Antoine BAYARD (1831-1891) d'après M. FORTRIS (XIX^e siècle) pour Le Monde Illustré (7 septembre 1861, n°230)
L'arrivée de SM l'Empereur à Biarritz, le 30 août
 LITHOGRAPHIE originale en couleurs.
 16,5 x 22,5 cm
 Commentaire : Intéressant document qui illustre la première visite de Napoléon III à Biarritz depuis le début de la construction de la Villa Eugénie, ordonnée trois ans auparavant. Dans l'édition originale du Monde illustré, il est ajouté que l'Empereur vient directement du Camp de Châlons où s'est tenue la 3^e parade militaire de l'armée impériale devant, entre autres, Charles XV de Suède, William Smith O'Brien d'Irlande et Mac Mahon. Le voyage durera 6 jours.
JOINT : Charles MERCEREAU (1822-1864) pour La France de nos Jours, F. SINNETT (éd), 1853-1876
Vue des Bains Napoléon et du Casino
 LITHOGRAPHIE.
 Épreuve après la lettre titrée, légendée et numérotée dans les marges.
 23 x 32 cm 30 / 50 €
Provenance : Collection Yves Gastou, Biarritz

411. (BIARRITZ) - MIREMONT Pâtissier-Confiseur-Glaquier
 FACTURE d'époque datée octobre 1919 sur joli papier illustré, "fournisseur de Sa Majesté la Reine d'Angleterre et de la Maison Royale d'Espagne".
 24,5 x 16 cm 10 / 50 €

412. (LOISIRS) Ferdinand BERILLON (actif de 1890 à 1890)
Heureuses vacances
 PHOTOGRAPHIE.
 Épreuve argentique sur papier albuminé contrecollée sur carton biseauté et signé.
 15,5 x 20,5 cm 30 / 50 €
Provenance : Collection Yves Gastou, Biarritz

413. (HÔTEL CONTINENTAL) Louis VALLET de MONTANO (XIX-XX^e siècle)
Biarritz, Jeunes cavaliers devant l'Hôtel Continental, vers 1880-1900
 PHOTOGRAPHIE.
 Épreuve argentique papier albuminé.
 16 x 21,5 cm 50 / 100 €
Provenance : Collection Yves Gastou, Biarritz



414. **BIARRITZ, Bains de mer, Termes salins**
 AFFICHE lithographiée en couleur pour les chemins de fer d'Orléans et du Midi monogrammée F.C., Imprimerie Alauzet à Paris. Vers 1900.
 122 x 83,5 cm
 (Entoilage ancien, trace de colle au centre, froissée en bordure)
 500 / 800 €



415. **SAN SEBASTIAN GRAN SEMANA VASCA, 1930**
 AFFICHE lithographiée en couleur d'après Carlos LANDI SORONDO, imprimerie Laborde y Labayen à Tolosa.
 53 x 38,5 cm
 200 / 300 €



416. **LUCHON-EXPRESS Train de luxe direct, été 1903.**
 AFFICHE lithographiée en couleur pour la Compagnie de Chemins de Fer d'Orléans et du Midi, imp. Gérardin à Versailles.
 105 x 75 cm
 (Déchirures, manques et restaurations).
 300 / 500 €



417. **MÉDITERRANÉE - PYRÉNÉES - Océan**
 AFFICHE originale lithographiée en couleur pour les Chemins de Fer du Midi, Affiches Manzi, Joyant & Cie. Vers 1900.
 104,5 x 73,5 cm
 (Encadrée sous verre, non entoilée, léger manque en bas à droite et légères pliures ouvertes)
 500 / 800 €
 Bibliographie :
 - J.-L. Fricker et Philippe Terrance, *Les Pyrénées s'affichent*, ed. Milan, Toulouse, 2004.
 Reproduit p.6 (pleine page).



418. LES BASQUES, CE PETIT PEUPLE QUI CHANTE ET QUI DANSE AU PIED DES PYRÉNÉES

MÉDAILLE circulaire en bronze d'après Jean BAUDET.
Diam. 68 mm 20 / 50 €

419. AINCIART-BERGARA à Larressore, 1911

MAKILA en néflier scarifié à monture en maillechort gravé de motifs géométriques dont svastika, prise dévissable à bout rond vierge, dragonne rapportée. Pointe en fer. Signé et porte la date 1869.
Long. 90 cm 300 / 400 €

420. AINCIART à Larressore, 1911

MAKILA en néflier scarifié, monture en laiton gravé, prise dévissable et dragonne en cuir noir tressé, bouton en corne blonde. Pointe en fer. Signé et daté.
Long. 94,5 cm 250 / 300 €

421. AINCIART-BERGARA à Larressore, 1896

MAKILA en néflier scarifié à prise dévissable en cuir tressé noir, monture et bouton en laiton doré, pommeau en corne blonde. Signé et daté.
Long. 90 cm
(Petite usure) 200 / 300 €

422. AINCIART-BERGARA à Larressore, 1924

MAKILA en nerf de bœuf, monture en maillechort gravé de motifs géométriques, prise dévissable à bout rond vierge, dragonne rapportée. Pointe en fer. Signé et daté.
Long. 91 cm 350 / 450 €

423. DUFOURG à Saint-Jean-de-Luz, 1891

MAKILA en néflier scarifié, monture en laiton gravé, prise dévissable et dragonne en cuir noir tressé, bouton en corne noire. Pointe en fer. Signé et daté.
Long. 90,5 cm 250 / 300 €

424. AINCIART à Larressore, 1921

MAKILA en néflier scarifié, monture en laiton gravé, prise dévissable et dragonne en cuir noir tressé, bouton en corne blonde souligné de la devise "Nere Eskualdun Makhila 1921". Pointe en fer. Signé et daté.
Long. 92 cm 250 / 300 €

425. MAKILA en néflier scarifié, monture en laiton gravé, prise dévissable et dragonne en cuir noir tressé marquée "Denise Disdet Ongia Ene Gogoa 15-12-1940", bouton en corne noire. Pointe en fer.
Long. 88 cm 250 / 300 €



- 426. MAKILA** en néflier scarifié, à monture en laiton gravé à décor de la croix basque et devise "*Ene Bideko Laguna*", prise dévissable en cuir noir tressé et pommeau en corne noire.
Long. 93 cm 200 / 300 €
- 427. MAKILA** en néflier scarifié à monture en maillechort, prise dévissable à décor de rinceaux stylisés se terminant par un petit bouton octogonal, bout plat sans pointe.
Long. 88,5 cm 200 / 300 €
- 428. MAKILA** en néflier scarifié à monture en laiton doré et ciselé. Le manche en cuir tressé se terminant par un petit bouton en bois naturel tourné.
Fin du XIX^e siècle
Long. 95 cm 150 / 200 €
- 429. GOUPILLON DE BÉNÉDICTION** en cuivre, manche en bois tourné.
Probablement Navarre, fin du XIX^e siècle
Long. 27 cm 20 / 50 €



418



430



438



432



431



433



435



437

- 430. LA PORTÈUSE DE SARDINE**
POUPÉE en composition et chiffon sur socle en bois. début du XXe siècle.
Haut. 24 cm 50 / 100 €
- 431. ARGIZAIOLA ou bougde de deuil basque**, en planche à prise centrale, en bois sculpté. XIXe siècle.
Long. 48 cm 50 / 100 €
- 432. ARGIZAIOLA ou bougde de deuil basque**, en table à quatre pieds de chaque côté, en bois. Fin XIXe-début XXe siècle.
Haut. 15 cm - 16 x 16 cm 50 / 100 €
- 433. SAUCIÈRE A DEUX BECS** et deux anses en faïence émaillée crème à décor de personnages basques d'après Jacques LE TANNEUR et marquée BIARRITZ.
Long. 20 cm (Égrenures) 10 / 30 €
- 434. PLATEAU** rectangulaire en bois à décor d'une scène de Fandango dans un paysage Basque en bois pyrogravé et peint, signé A. Kerva.
28 x 47 cm 50 / 100 €

- 435. ENCRIER** en bois naturel ornée d'une chistera et d'une pelote en bronze et herrade formant godet pour l'encre.
Larg. 23 cm 30 / 50 €
- 436. BÔTE** ronde en bois sculpté représentant un Basque à sa gourde. Diam. 16 cm
PANNEAU en bois sculpté en bas-relief représentant un Bouvier devant une ferme basque. 19,5 x 52 cm 50 / 100 €
- 437. BAROMÈTRE-THERMOMÈTRE** en bois inscrit dans un fronton entouré de deux pelotari en bois sculpté polychrome.
Haut. 26 cm ; Larg. 32 cm 50 / 100 €
Bibliographie : Paul AZOULAY, Le Présent et le Souvenir au Pays des Basques, ed. Art & Vin, Bayonne, 2008. Reproduit en 4e de couverture.
- 438. Benjamin GOMEZ (1885-1959)**
GUÉRIDON en bois teinté et sculpté à plateau triangulaire reposant sur des pieds droits réunis par une tablette d'entretroise à décor d'une croix Basque. Le plateau travaillé en doucine orné d'une inscription en Basque sur le pourtour (Ca fait longtemps que nous ne nous étions pas vus ici). Les montants droits travaillés en pointes de diamant.
Vers 1920-1930
Haut. 72 cm ; Larg. 62 cm ; Prof. 62 cm 800 / 1 200 €



439. Louis FLOUTIER (1882-1936)

Le Pont de Bidarray

Huile sur carton fort signée en bas à gauche
19 x 26,5 cm

1 000 / 1 500 €

440. Louis FLOUTIER (1882-1936)

Bouvier et attelage devant la Ferme verte

Huile sur toile signée en bas à gauche.
46 x 61 cm

7 000 / 10 000 €

L'œuvre est référencée au Catalogue Raisonné en ligne de Louis Floutier sous le numéro 934.

441. Louis FLOUTIER (1882-1936)

L'Attelage

Pochoir signé en bas à droite
23 x 62,5 cm
(Petites rousseurs)

400 / 600 €

442. C. CHARRAZAC (XX^e siècle)

Saint-Jean-Pied-de-Port

Panneau toilé signé en bas à gauche
24 x 32 cm
(Cadre en bois)

80 / 120 €

443. C. CHARRAZAC (XX^e siècle)

La Ferme Basque

Panneau toilé signé en bas à gauche
19 x 26,5 cm

50 / 80 €

444. C. CHARRAZAC (XX^e siècle)

Bateaux de pêche au Port de Saint-Jean-de-luz

Huile sur isorel signée en bas à droite
45 x 58 cm
(Cadre doré)

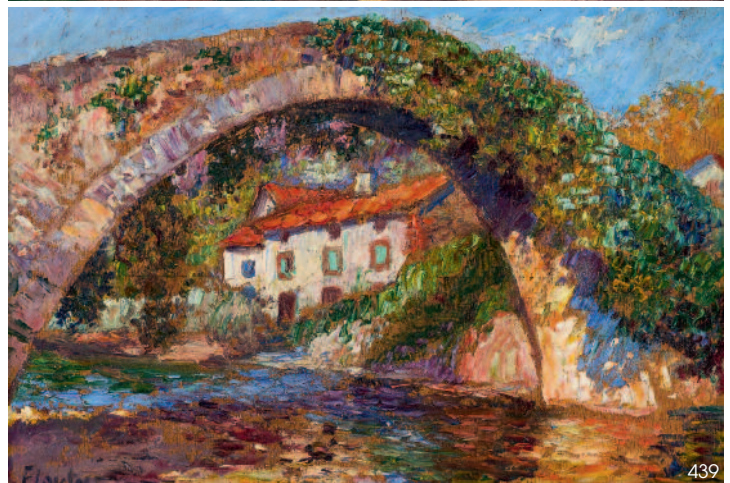
150 / 250 €

445. Pablo TILLAC (1880-1969)

Le suaire de Mohammed Ben-Amer-al-Mançour (illustration pour le poème de Leconte de LISLE)

Huile sur panneau signée dans un cartouche en bas à droite et titrée dans un autre cartouche en latin et en arabe "Pleurs et rugis, Maghreb père des lions roux. Le conte de Lisle, Poèmes Tragiques."
123 x 97 cm

5 000 / 6 000 €





447



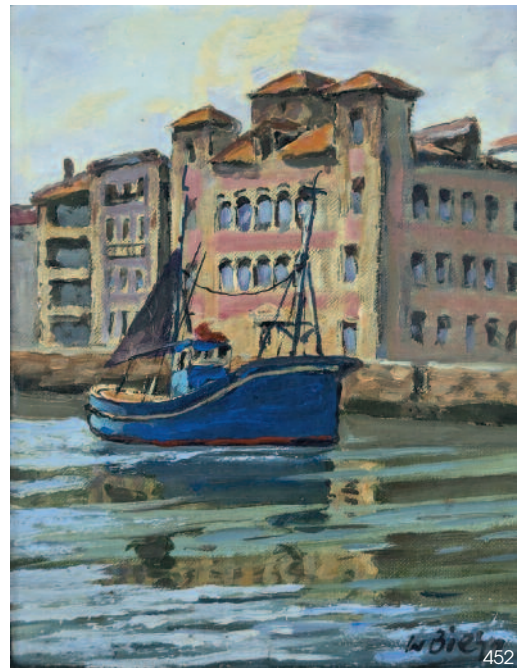
448



450



446



452

- 446. Dante ANTONINI (1914-1985)**
La Nive et la Cathédrale de Bayonne
 Huile sur toile signée en bas à droite
 50 x 62 cm
 (Cadre en bois doré) 800 / 1 200 €
- 447. Dante ANTONINI (1914-1985)**
Crucifixion
 Huile sur panneau signée en bas à droite.
 48 x 39 cm 300 / 400 €
- 448. Joseph LAULIÉ (1928-2016)**
L'Église d'Arcangues
 Huile sur toile signée et datée 1974 en bas à gauche
 16 x 22 cm 80 / 120 €
- 449. Joseph LAULIÉ (1928-2016)**
Nature morte au napperon
 Huile sur panneau signée et datée 1983 en bas à gauche
 19 x 24 cm 80 / 120 €
- 450. Joseph LAULIÉ (1928-2016)**
Ville en bord de fleuve
 Huile sur toile signée et datée 1979 en bas à gauche
 22,5 x 54 cm 100 / 150 €
- 451. Joseph LAULIÉ (1928-2016)**
Ville en bord de fleuve
 Huile sur toile signée et datée 1979 en bas à gauche
 46 x 61 cm 150 / 200 €
- 452. William BIEHN (1911-1995)**
Saint-Jean-de-Luz, bateau de pêche devant la Maison de l'Infante
 Huile sur toile contrecollée sur carton signée en bas à droite.
 24 x 19 cm 150 / 200 €



453



454

- 453. Martin LINDENAU (Né en 1948)**
Edmond Rostand
 Huile sur isorel signée en haut à droite et titrée au dos, avec tampon de l'artiste.
 55 x 38 cm
 (Sous verre) 300 / 400 €

- 454. Martin LINDENAU (Né en 1948)**
Biarritz, le Port Vieux
 Huile sur toile signée en bas à droite, titrée et marquée au tampon au dos.
 90 x 130 cm 2 000 / 2 500 €

- 455. Martin LINDENAU (Né en 1948)**
Biarritz, La Villa Belza
 Lavis d'encre et gesso sur isorel, signée en bas à droite et titrée au dos, avec tampon de l'artiste.
 61 x 72 cm
 (Sous verre) 500 / 600 €



457



456



458



454

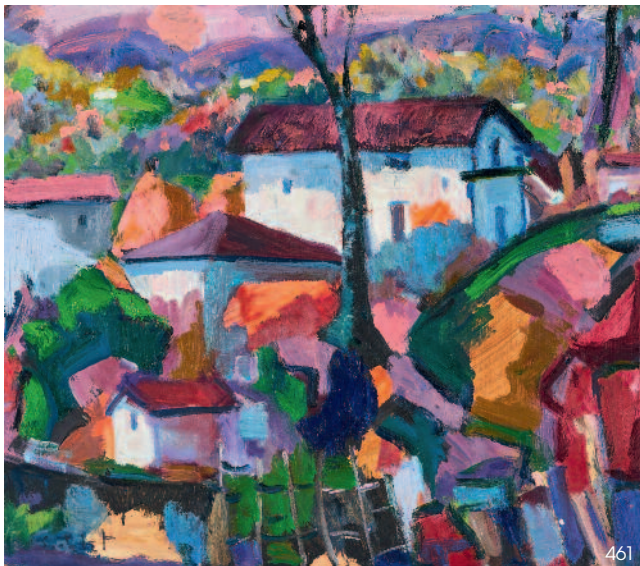
457

- 456. PITO (1924-2000)**
Le Fort de Socoa
 Aquarelle sur papier canson signée en bas à droite et datée (19)56.
 55 x 72 cm
 (Sous verre) 300 / 400 €

- 457. PITO (1924-2000)**
Port de Pasajes et Port de Saint-Jean-de-Luz
 Deux aquarelles sur papier signées en bas à droite et datées (19)66
 71 x 28 cm
 (Sous verre) 250 / 400 €

- 458. PITO (1924-2000)**
La Baie de Saint-Jean-de-Luz, 1972
 Aquarelle signée et datée en bas à droite.
 Située en bas à gauche.
 28,5 x 60 cm 100 / 120 €





461



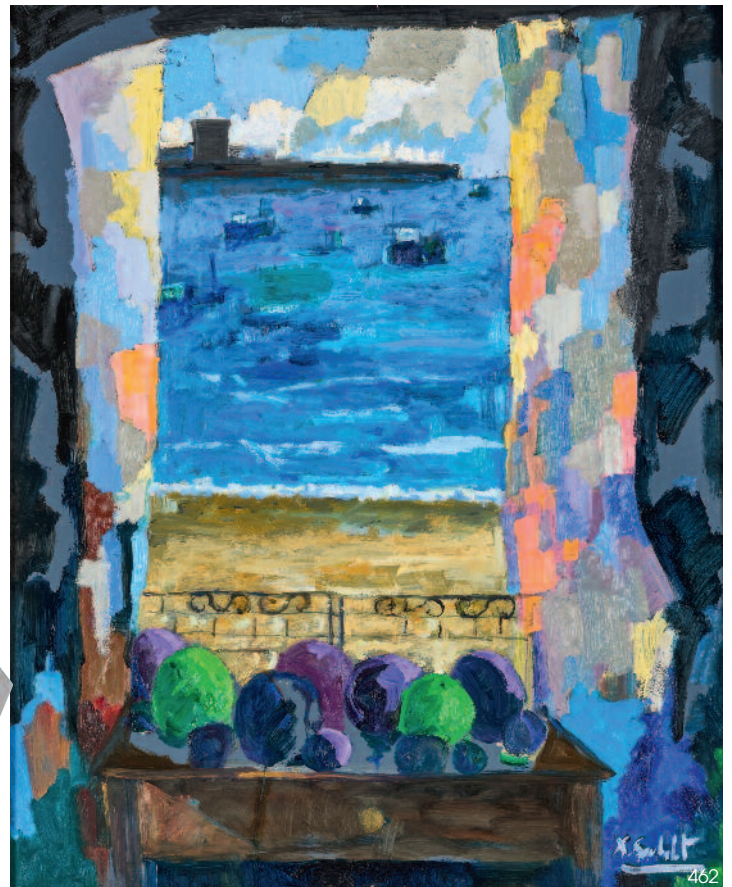
463



464



465



462

459. Pierre LABADIE dit PIER (1950-2019)

Port

Crayons gras signé en haut à droite
11 x 15 cm

300 / 500 €

reproduit en page 62

460. Pierre de BERROETA (1914-2004)

Composition aux sphères

Gouache sur papier signée en bas à gauche
45,5 x 60 cm

300 / 500 €

reproduit en page 62

461. Xabier SOUBELET (Né en 1953)

Fermes Basques, 1990

Huile sur panneau signée en bas à gauche, ref. 906.
43 x 49 cm

800 / 1 000 €

462. Xabier SOUBELET (Né en 1953)

Baie de Saint-Jean-de-Luz, 2023

Huile sur panneau signée en bas à droite, ref. 2592.
100 x 81 cm

1 800 / 2 000 €

463. Xabier SOUBELET (Né en 1953)

Port de Saint-Jean-de-Luz, Donibane, 1992

Huile sur panneau signée en bas à droite, ref. 982.
81 x 100 cm

1 800 / 2 000 €

464. Christine ETCHEVERS (Née en 1953)

La Plage, 2012

Huile sur toile signée en bas à droite, titrée et datée 2012 au dos.
27 x 19 cm

300 / 500 €

465. Ramon ROTETA (Né en 1951)

Sans Titre, 2006

Pierre monogrammée en bas à droite, et signée et datée sous la base au feutre.

Haut. 22 cm; Larg. 29 cm; Prof. 23 cm

1 000 / 1 500 €



466. Antonio URÍA MONZON (1929-1996)

La Chambre

Technique mixte sur papier marouflé sur toile, signée en bas à gauche
40,5 x 60 cm

1 200 / 1 500 €

467. Antonio URÍA MONZON (1929-1996)

La Joyeuse

Huile sur toile
92 x 73 cm

2 500 / 3 000 €

468. Antonio URÍA MONZON (1929-1996)

Le Rêve de la Colombe

Huile sur toile
68 x 90 cm

(Cadre bleu avec cartouche)

3 000 / 4 000 €

Exposition :

- Rétrospective, Château Beychevelle, 2014, n° 61. (étiquette au dos)
- Hommage, Base sous-marine, Bordeaux, 2006.

469. Antonio URÍA MONZON (1929-1996)

L'Enfant Roi aux oiseaux

Huile sur toile signée en bas à droite
100 x 100 cm

3 000 / 4 000 €

Exposition :

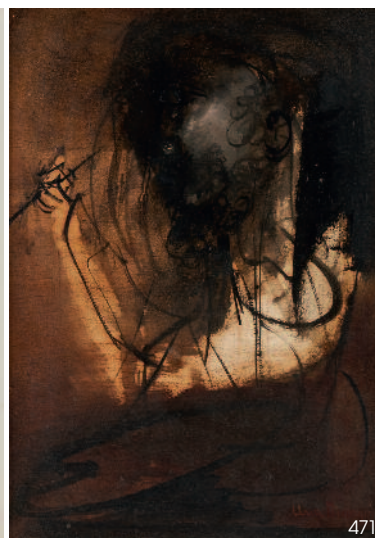
- Rétrospective, Château Beychevelle, 2014, n° 66.
- Hommage, Base sous-marine, Bordeaux, 2006.



470



476



471



473



474



475



472

470. Antonio URIA MONZON (1929-1996)

L'Homme et la Colombe, vers 1978-1980

Huile sur toile

61 x 50 cm

(Étiquette d'exposition au dos, cadre avec cartouche) 1 500 / 2 000 €

471. Antonio URIA MONZON (1929-1996)

Le Peintre, vers 1985

Huile sur panneau signée en bas à droite.

34,5 x 24 cm

400 / 600 €

472. Antonio URIA MONZON (1929-1996)

Le Taureau victorieux

Huile, encre et lavis d'encre signée en bas à gauche.

49 x 64 cm (à vue)

700 / 1 000 €

473. Antonio URIA MONZON (1929-1996)

Fontarrabie

Huile sur panneau signée en bas à droite

44 x 54 cm

800 / 1 200 €

474. Antonio URIA MONZON (1929-1996)

Pêcheurs

Gouache sur carton, vers 1955

33 x 46 cm

600 / 800 €

Bibliographie : Silvia URIA MONZON, *L'Univers d'Antonio Uria Monzon, Ciboure, 2001.*
Reproduit p. 66.

475. Antonio URIA MONZON (1929-1996)

Couple au bouquet

Crayon et crayons gras, signée et datée (19)73 en haut à droite

24 x 34,5 cm

300 / 400 €

476. Antonio URIA MONZON (1929-1996)

Tendresse ou Le Couple

Encre et lavis d'encre signée et datée (19)73 en bas à droite

64 x 48 cm

1 200 / 1 500 €



477. Juan Ramón LUZURIAGA (Né en 1938)

Basque sur sa mule
Crayons gras, signé en haut à gauche
74 x 52 cm 300 / 400 €

478. Enrique ALBIZU (1926-2014)

Peluches et nains de jardin, 1963
Huile sur toile signée et datée en bas à droite.
41 x 77 cm 150 / 200 €
Provenance: Restaurant Chez Margot, Ciboure (par descendance)

479. Enrique ALBIZU (1926-2014)

Peluches et ballon
Huile sur toile signée en bas vers la droite.
50 x 65 cm 150 / 200 €
Provenance: Restaurant Chez Margot, Ciboure (par descendance)

480. Enrique ALBIZU (1926-2014)

Cinq roses sur un entablement, 1964
Huile sur panneau signée et datée en bas à droite.
43 x 20,5 cm 100 / 150 €
Provenance: Restaurant Chez Margot, Ciboure (par descendance)

481. Enrique ALBIZU (1926-2014)

Trois roses sur un entablement, 1960
Huile sur toile signée et datée en bas à droite.
47 x 33 cm 150 / 200 €
Provenance: Restaurant Chez Margot, Ciboure (par descendance)

483. Gaspar MONTES ITURRIZ (1901-1998)

La Visita de las Duerñas
Huile sur panneau signée en bas droite
23,5 x 33 cm 1 000 / 1 500 €

482. École BASQUE du XX^e siècle

Le Port de Pasajes depuis Santa Ana
Peinture sur plaque de porcelaine monogrammée et titrée au dos.
19,5 x 30 cm 50 / 100 €



484. Romana ARREGUI (1875-1932)

Vieille femme au foulard
Huile sur panneau signée en bas à droite
27 x 22 cm
Dans un cadre en bois doré avec cartouche 150 / 200 €

485. Romana ARREGUI (1875-1932)

Vieille femme avec lunettes et capuchon
Huile sur carton fort signée en bas à gauche
28 x 23 cm
Dans un cadre en bois doré 150 / 200 €



488



486



486



VALENTIN DE ZUBIAURRE 487



490

486. Aurelio ARTETA (1879-1940)

Nafragos

Étude, crayon sur feuille de carnet à dessin

9,5 x 13,5 cm

800 / 1 200 €

JOINT : Manuel Llano Gorostiza, A. ARTETA, colección pintores, éd. Dibujos, 1974. Vol. broché 194 p.

Ce dessin illustre la couverture de l'ouvrage joint et dont quatre autres études sont reproduites en p. 19.

L'œuvre définitive également appelée "Victimes de la Mer" ou "Les Hommes de la Mer" est conservée au Musée Reina Sofia de Madrid. Il s'agit d'une toile de 179 x 155 cm. Ce tableau obtint la médaille d'Or à l'exposition de 1932 à Madrid, fut acheté par l'État, puis choisi pour représenter l'Espagne à la Biennale de Venise en 1934.

487. Valentín DE ZUBIAURRE (1879-1963)

La danseuse de Flamenco - Études de villages Basques

TROIS DESSINS au crayon montés ensemble.

17,5 x 9,5 cm; 8,5 x 10,5 cm et 8,5 x 10,5 cm

200 / 300 €

488. Ramón DE ZUBIAURRE (1882-1969)

La Partie de Cartes

Huile sur toile signée et datée 1919 en bas à gauche

90 x 104 cm

(Restaurations)

18 000 / 20 000 €

Oeuvre relativement précoce pour l'artiste, ce tableau illustre un sujet récurrent de l'histoire de l'Art: *une partie de carte*. Cette scène pleine d'une certaine malice, représente les amatz en plein jeu. La référence à la peinture classique est aux différents "Tricheurs" est ici faite par le personnage debout à droite indiquant à sa partenaire d'en face le jeu de sa voisine.

L'arrière plan est traité avec un grand modernisme et un sens novateur des couleurs. Le ciel permet en effet de donner davantage de relief aux architectures et aux montagnes, et surtout à la figure de *la tricheuse au doigt levé*. Il semble enfin que ce soit la maison natale des frères Zubiaurre qui soit représentée en haut à gauche du tableau à côté de l'église de Garai (Biscaye).

489. Georges BERGES (1870-1934)

Séville

Huile sur panneau signée en bas à droite

60 x 93 cm

1 800 / 2 500 €

490. Lucien PÉNAT (1873-1955)

Tolède, le Pont San Martín, 1921

Fusain et crayon gras signé, daté et situé en bas à gauche.

35 x 49 cm

100 / 200 €



491



492



493



494

491. Angel CABANAS OTEIZA (1875-1964)

Sardinera de Santurce

Huile sur toile signée en bas à gauche, titrée au dos.
61 x 50 cm

1 200 / 1 500 €

492. Mauricio KAPEROTXIPI (1901-1997)

Enfants au Panier de pommes

Huile sur toile signée en bas à droite.
61 x 50 cm

2 000 / 3 000 €

493. Rafaël Fernandez DE SOTO (XX^e siècle)

Calle Pampinot, Fuenterrabia

Huile sur toile signée et datée 1964 en bas à droite.
92 x 72 cm

200 / 300 €

494. École Espagnole du XX^e siècle

Marin au déchargement

Huile sur toile signée en bas à droite
46 x 33 cm

300 / 400 €

495. Lucienne THELY-CHAMBRY (1897-1981)

Vue de forêt

Huile sur toile signée en bas à droite.
33 x 60 cm

50 / 100 €

496. José GRACENEA (né en 1927)

Couleurs d'automne

Huile sur toile signée en bas à droite.
50 x 61 cm

150 / 200 €

497. José GRACENEA (né en 1927)

Fôret en automne

Huile sur toile signée en bas à droite.
50 x 61 cm

150 / 200 €



502



503



505



504

498. María Eugenia ELOSEGUI (XX^e siècle)

Sous-bois en automne
Huile sur isorel signée en bas à droite.
26,5 x 18 cm

50 / 100 €

499. RAMONET (XX^e siècle)

Berger et son troupeau devant la baie de Saint-Jean-de-Luz, 1940
Huile sur toile signée et datée en bas à droite.
46 x 55 cm

80 / 120 €

500. École BASQUE du début du XX^e siècle

Le Berger Basque devant la ferme
Aquarelle sur papier
29 x 41 cm
(Sous verre)

120 / 200 €

501. Maurice VAGH-WEINMANN (1899-1986)

Portrait de vieux Basques
Huile sur carton signée en haut à gauche et en bas à droite.
Dédicacée au dos sur le châssis.
41,5 x 33 cm

120 / 150 €

502. Emeric VAGH-WEINMANN (1919-2012)

Bouquet de Chrysanthèmes
Huile sur toile signée en haut à droite.
Signée et titrée au dos.
81 x 65 cm

150 / 200 €

503. Édouard CAZAUX (1889-1974)

VASE balustre en faïence émaillée vert à coulures. Signé sous la base.
Haut. 33 cm

800 / 1 200 €

504. Édouard CAZAUX (1889-1974)

Chêne Basque et Montagne
CARREAU en céramique émaillée polychrome représentant un arbre gravé d'un crucifix soutenu par la lettre B (probablement donné au Mauléonnais Michel Biscayart).
19 x 19 cm

80 / 120 €

505. Ginette & Edouard SOLORZANO, Saint-Pée-sur-Nivelle

SUITE DE ONZE ASSIETTES en céramique émaillée blanc et bleu à décor de scènes paysannes et folkloriques Basques dans le bassin.
Signées au pinceau au revers.
Diam. 22 cm

80 / 120 €



506. CIBOURE - Période Vilotte

PETIT VASE piriforme en grès émaillé façon sang-de-boeuf.
Numéroté au revers.

Haut. 8 cm

150 / 200 €

507. CIBOURE - Période Vilotte

PETIT VASE piriforme en grès émaillé à décor néo-grec d'une danseuse au tambourin sur fond crème.
Marque au tampon au revers.

Vers 1925-1930

Haut. 9 cm

400 / 600 €

Bibliographie : *La poterie d'art de Ciboure 1919-1925*, Bayonne, Musée Basque, éd. le Festin, s.d. Modèle similaire reproduit p. 79.

508. CIBOURE - Période Vilotte

PETIT VASE piriforme en grès émaillé à décor néo-grec d'une danseuse au tambourin sur fond noir

Marque au tampon au revers.

Vers 1930

Haut. 10,5 cm

400 / 600 €

Exposition : *La poterie d'art de Ciboure 1919-1925*, Bayonne, Musée Basque

Bibliographie : *La poterie d'art de Ciboure 1919-1925*, Bayonne, Musée Basque, éd. le Festin, s.d. Modèle très proche reproduit p. 79.

509. CIBOURE - Période Vilotte

GRAND ALABASTRE à deux anses carrées en grès émaillé à décor tournant néo-égyptien de deux frises à motif de sphinx et de personnages ailés en partie supérieure et de félins en partie inférieures.

Marque au tampon au revers.

Vers 1925-1930

Haut. 22,5 cm

2 000 / 3 000 €

Bibliographie : *La poterie d'art de Ciboure 1919-1925*, Bayonne, Musée Basque, éd. le Festin, s.d. Des iconographies et décors d'inspiration similaire reproduits pp. 70-71.

510. CIBOURE - Période Vilotte

DINOS ou IEBES en grès émaillé à décor tournant néo-grec de personnages portant des coupes de fruits et trayant une chèvre.
Marque au tampon au revers.

Vers 1930

Haut. 22,5 cm

2 500 / 3 000 €

511. CIBOURE - Période Vilotte

VASE TOUPIE en grès émaillé à décor tournant de frise archaïsante représentant des chevaux.

Vers 1920

Haut. 8,5 cm

100 / 200 €

Exposition : *La poterie d'art de Ciboure 1919-1925*, Bayonne, Musée Basque

512. CIBOURE - Période Vilotte

PRACTIKA en grès émaillé polychrome à décor sur la panse d'un berger et son troupeau.

Marque au tampon au revers et signé "Garcia".

Haut. 17,5 cm

100 / 200 €

513. CIBOURE - Période Vilotte

ASSIETTE CREUSE en grès émaillé à fond ocre et à rare décor de trois spirales dans le bassin. L'aile cernée d'un trait émaillé noir.
Marque au tampon au revers (partiellement effacé)

Diam. 23,5 cm

800 / 1 000 €

514. CIBOURE - Période Vilotte

COUPELLE pouvant former cendrier en grès émaillé à fond noir et cerclé de motifs concentriques blanc.

Marque au tampon au revers.

Diam. 12,5 cm

100 / 200 €

515. CIBOURE - Période Vilotte

VASE ovoïde en grès émaillé à décor d'un fermier et de sa mule devant une ferme Basque. Marque en creux au revers.

Haut. 21 cm

200 / 300 €

516. CIBOURE - Période Vilotte

PICHET en grès émaillé à décor sur la panse d'un bouvier devant des fermes Basques. Marque au tampon au revers.
Haut. 18 cm

200 / 300 €

517. CIBOURE - Période Vilotte

PICHET à haute anse et à bec pincé en grès émaillé à décor néo-grec à décor de frise d'antilopes. Marque au tampon au revers.
Vers 1925-1935
Haut. 12 cm ; Diam. 12 cm

300 / 500 €

518. CIBOURE - Période Fischer

CHEVRETTE en grès à décor émaillé polychrome de pelotaris, fronton et ferme Basque. Signée R. Le Corrone et marquée au tampon.
Haut. 18 cm

50 / 100 €

519. CIBOURE - Période Fischer

PICHET en grès à décor émaillé polychrome de danseurs de Fandango et joueur de Txistu dans un paysage Basque. Signé H. Moreau et marqué au tampon.
Haut. 18 cm

30 / 50 €

520. CIBOURE - Période Fischer

VASE balustre à deux anses en grès émaillé à décor sur la panse d'un couple de bergers.
Marque au tampon au revers et signé M. DAVID.
Haut. 23,5 cm

50 / 80 €

521. CIBOURE - Période Fischer

PAIRE DE CENDRIERS en grès émaillé polychrome à décor de brebis devant les montagnes.
Marque au revers.
Diam. 8 cm

30 / 40 €

522. CIBOURE - Période Fischer

DEUX SOUCOUPES ET UNE TASSE en grès émaillé à décor de fermes Basques.
Marque au tampon au revers.

30 / 50 €

523. SAINT-PÉE-SUR-NIVELLE

BOUGEoir À MAIN en grès à décor ajouré de croix. Marqué sous la base.
Vers 1970-1980.
Haut. 8,5 cm

10 / 50 €





38 détail

CONDITIONS DE VENTE

CONDITIONS GÉNÉRALES

1. Les estimations indiquées au catalogue sont données à titre indicatif.
2. Les dimensions, poids, couleurs de reproduction et informations concernant l'état sont fournis à titre indicatif et non contractuel. L'exposition aura permis de vérifier les objets et leur état. Aucune réclamation concernant ces informations ne sera admise après la vente. Cependant, les commissaires-priseurs garantissent l'authenticité des objets qui sont proposés.
3. La vente se déroule dans l'ordre des numéros du catalogue. Le commissaire-priseur se réserve toutefois le droit de retirer, ajouter, diviser ou regrouper des lots.
4. La vente se déroule aux enchères publiques. Le plus offrant et dernier enchérisseur sera déclaré adjudicataire. Il aura l'obligation de communiquer noms et adresse au commissaire-priseur, ainsi qu'une pièce d'identité.
5. En cas de double enchère au moment de l'adjudication effectivement constatée par le commissaire-priseur, l'objet sera remis en vente au prix proposé par les enchérisseurs et tout le public pourra enchérir à nouveau.
6. À défaut de paiement par l'adjudicataire, l'objet pourra être remis en adjudication sur folle enchère, immédiatement ou à la première demande. L'adjudicataire défaillant pourra être tenu de payer la différence du prix finalement obtenu.
7. Dès l'adjudication prononcée, les objets sont sous l'entière responsabilité de l'adjudicataire. Il est conseillé à l'adjudicataire de procéder à l'enlèvement de ses lots dans les meilleurs délais afin d'éviter des frais de maintenance ou de stockage, qui demeurent à sa charge.

PAIEMENT

8. La vente se déroule en euros et s'effectue expressément au comptant. La délivrance des objets pourra être suspendue jusqu'à l'entier paiement du prix, commissions, frais et taxes éventuelles inclus.
9. L'acheteur paiera à la Maison de vente **Côte Basque Enchères sarl** en sus du prix d'adjudication ou prix marteau, une commission de 24 % TTC.
- 9^b. Les achats via le **live** seront majorés selon les sites et services utilisés, soit 1,5 % HT (1,8 % TTC) via *Drouot.com* ou 3% HT (3,6 % TTC) via *Interenchères.com*.
10. Les lots précédés d'un ° sont assujettis à la TVA de 20 %. Les enchères seront prononcées TVA incluse. La facture d'achat des professionnels pourra faire ressortir la TVA, sur présentation d'un justificatif Kbis et d'un numéro de TVA intracommunautaire.
- 10^a. Les lots précédés d'un * sont vendus sur ordonnance de justice. Ils figurent au procès-verbal de l'étude de M^e Florence CABARROUY-LELIEVRE et sont soumis à des frais judiciaires réduits, soit une commission pour les acheteurs de 11,90 % HT (14,28 % TTC).
11. Le paiement peut s'effectuer :
 - en espèces dans la limite des obligations légales (1 000 € pour les particuliers ou professionnels français et 15 000 € pour les non-résidents accompagnés d'un justificatif de domiciliation),
 - par carte bancaire, sauf American Express,
 - par virement bancaire, (tout frais bancaire étant à la charge de l'acheteur)
 - par chèque accompagné de deux pièces d'identité,
 - Aucun chèque étranger ne sera accepté

BNP Paribas Saint Jean de Luz (00382)
RIB : 30004 00382 00010090135 44
IBAN : FR76 3000 4003 8200 0100 9013 544
BIC : BNPAFRPPBAY

12. En cas de paiement par chèque non certifié ou par virement, la délivrance de l'objet pourra être différée jusqu'à l'encaissement.
13. Tout bordereau d'adjudication demeuré impayé après du Commissaire-Preneur ou ayant fait l'objet d'un retard de paiement est susceptible d'inscription au fichier TEMIS. **Côte Basque Enchères** est adhérent au Service TEMIS permettant la consultation et l'alimentation du Fichier des restrictions d'accès aux ventes aux enchères («Fichier TEMIS») mis en œuvre par la société Commissaires-Preneurs Multimédia (CPM), société anonyme à directeur, ayant son siège social sis à (75009) Paris, 37 rue de Châteaudun, immatriculée au registre du commerce et des sociétés de Paris sous le n° 437 868 425.

ORDRES D'ACHATS

14. Les commissaires-priseurs se chargent d'exécuter gracieusement les ordres d'achats fermes qui leur sont confiés en particulier pour les amateurs ne pouvant assister à la vente.
15. Les enchères téléphoniques sont acceptées UNIQUEMENT pour les lots dont l'estimation basse est supérieure à 200 €. Le client qui fera la demande d'enchères par téléphone sera réputé acquéreur de l'objet au moins à l'estimation basse.
16. Tout ordre d'achat, demande d'enchères par téléphone ou inscription sur le **live** devra être transmis au plus tard la veille de la vente, accompagné des noms, adresses complètes, pièce d'identité, coordonnées téléphoniques et coordonnées bancaires SWIFT ou RIB. En l'absence d'une de ses informations, les commissaires-priseurs se réservent la possibilité de ne pas prendre en compte la demande.
17. Les demandes d'enchères par téléphone et les ordres d'achats sont une facilité et un service rendu gratuitement par les commissaires-priseurs qui ne sauraient être tenu pour responsable de leur mauvaise exécution ou de problème technique. De même, les commissaires-priseurs ne sont pas responsables du bon fonctionnement des enchères en **Live**, retransmises par les différents sites Web.

EXPORTATION

18. Les acheteurs souhaitant exporter leurs achats devront le faire savoir au plus tard le jour de la vente. Ils pourront récupérer la TVA sur les honoraires d'achat à la condition de présenter un justificatif de douane en bonne et due forme, dans lequel le nom de la Maison de Ventes soit mentionné en tant qu'exportateur.
19. La récupération de la TVA se fera sur remboursement exclusivement, après paiement du bordereau dans un premier temps puis présentation des justificatifs d'exportation nécessaires dans un second temps.

TRANSPORT ET GARDE-MEUBLE

20. La Maison de ventes **Côte Basque Enchères** se tient à votre disposition pour vous conseiller et vous aider à organiser le gardiennage et l'expédition de vos biens partout en France et à l'étranger. Les acheteurs peuvent également organiser eux-mêmes l'acheminement avec leurs transporteurs. Le transport, l'emballage et le gardiennage des biens après la vente sont à la charge de l'acheteur. La Maison de ventes **Côte Basque Enchères sarl** décline toute responsabilité une fois l'adjudication prononcée, notamment dans le transport, et peut refuser d'expédier des objets trop fragiles.
21. Les objets vendus sont conservés gracieusement deux semaines après la vente. Au-delà de ce délai, des frais de gardiennage et/ou de garde-meuble pourront être perçus par jour et par lot.
22. Le fait de participer à la vente entraîne obligatoirement l'acceptation de ces conditions.

Vous ne pouvez pas vous déplacer ? Un lot vous intéresse ?

En plus du catalogue sur Internet et des photos disponibles, le commissaire-priseur est à votre écoute pour vous renseigner sur les objets, leurs états ou les modalités d'expédition. Il peut vous communiquer par email des photos complémentaires.

Vous ne pouvez pas être présent le jour de la vente ? Enchérissez depuis chez vous !

- Par ordre d'achat fixe

Donnez votre enchère maximale au commissaire-priseur, qui se chargera de l'exécuter pour votre compte au moment du passage du lot.

- Par téléphone

Le commissaire-priseur vous téléphonera au moment du passage de votre lot et vous pourrez enchérir avec lui par téléphone.

- En *live* sur votre ordinateur

Inscrivez-vous avant 12h le jour de la vente, suivez et enchérissez directement depuis votre ordinateur, sur drouot.com ou sur interencheres.com. Pensez à ouvrir un compte à l'avance !

Et ceci, pour toutes nos ventes !



VENTES À VENIR

Vendredi 22 novembre
LIVRES, ASIE & COLLECTIONS

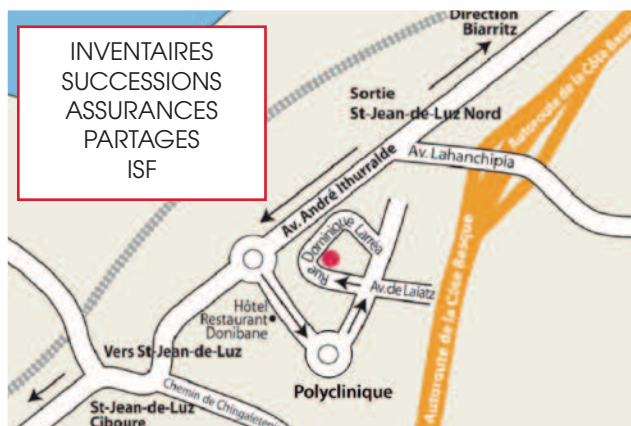
Lundi 25 novembre
ONLINE
VINS & ALCOOLS

Samedi 23 novembre
CLASSICS

Vendredi 6 décembre
BIJOUX, MODE & ARTS DE LA TABLE

dimanche 8 décembre
ONLINE
LES GRENIERS DU PAYS BASQUE

Clôture des catalogues 1 mois et demi avant les ventes



OFFICE JUDICIAIRE
BUREAU À CAPBRETON-HOSSEGOR
sur rendez-vous
Résidence La Régate, 35 av M^ol Leclerc
40130 CAPBRETON
Tél : 05 59 23 38 53

**JOURNÉES
D'EXPERTISES GRATUITES**
Tous les mardis
sur rendez-vous
de 10h à 12h et de 14h à 18h
en nos bureaux

SAINT-JEAN-DE-LUZ
8, rue Dominique-Larréa
Z.A. Layatz - 64500 SAINT-JEAN-DE-LUZ

www.cotebasqueencheres.com
contact@cotebasqueencheres.com
+33 (0)5 59 23 38 53

BUREAU DE PARIS
Groupe Rougemont
3, cité Rougemont - 75009 PARIS



côte basque
ENCHERES
Lelièvre-Cabarrouy Commissaires-Priseurs

www.cotebasqueencheres.com

8, rue Dominique Larréa - ZA Layatz - 64500 SAINT-JEAN-DE-LUZ - Tél +33 (0)5 59 23 38 53 - Agrément 032-2013
contact@cotebasqueencheres.com